

1

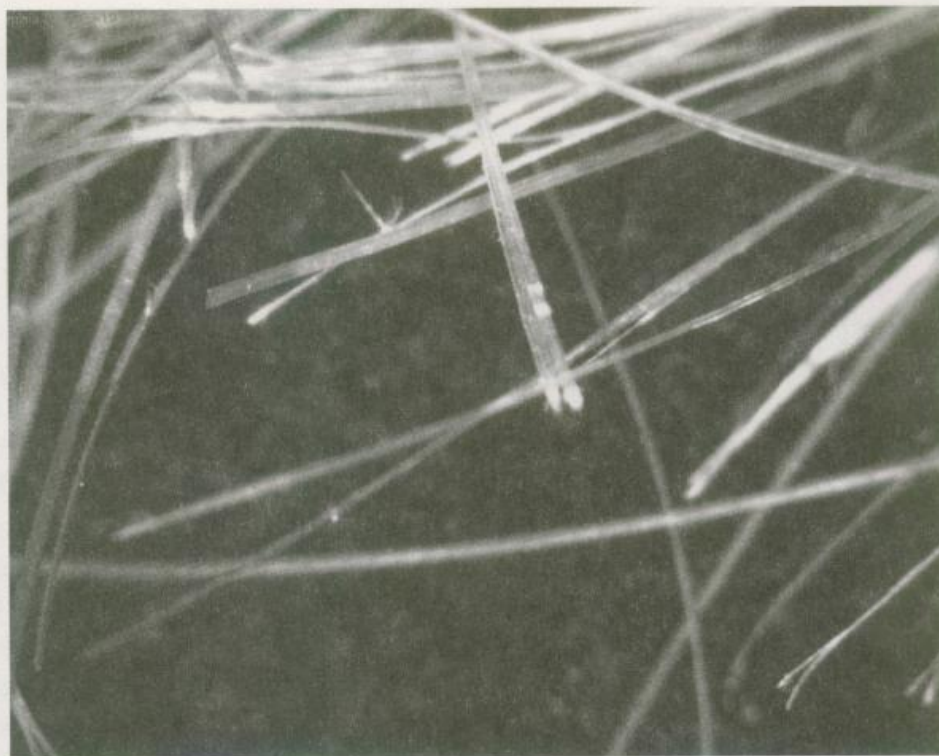
Pisemna część egzaminu zawodowego

Testy egzaminacyjne

TEST I

ZADANIE 1.

Widoczne na zdjęciu rozwarstwienie końcówek włosów jest typowe dla



- A. włosów pętlcowatych.
- B. włosów paciorkowatych.
- C. rozszczepu podłużnego włosów.
- D. rozszczepu węzłowatego włosów.

ZADANIE 2.

Zmiany w zabarwieniu, charakteryzujące się występowaniem w łodydze włosa na przemian jasnych i ciemnych ogniw, powstałych w wyniku indywidualnych predyspozycji, świadczą o budowie włosów

- A. guzowatych.
- B. węzłowatych.
- C. pętlcowatych.
- D. obrączkowatych.

ZADANIE 3.

Przedstawione na zdjęciu stopione końcówki włosów są skutkiem



- A. promieniowania UV.
- B. działania wysokiej temperatury.
- C. zabiegów chemicznych.
- D. nieprawidłowego szczotkowania.

ZADANIE 4.

Pojawienie się na głowie okrągłych lub owalnych ognisk – o średnicy od kilku do kilkunastu centymetrów – pozbawionych włosów, w obrębie których skóra nie wykazuje żadnych zmian chorobowych, świadczy o łysieniu

- A. łojotokowym.
- B. plackowatym.
- C. androgennym.
- D. poporodowym.

ZADANIE 5.

Kondycję włosów mieszanych, przetłuszczających się od nasady oraz suchych w części środkowej i na końcach, poprawi mycie

- A. z użyciem szamponu oleistego.
- B. z energicznym masażem skóry głowy.
- C. z nałożeniem szamponu za pomocą aplikatora.
- D. na sucho z zastosowaniem szamponu w aerozolu.

ZADANIE 6.

Masaż iskrowy z zastosowaniem prądów d'Arsonvala wykonuje się w wypadku

- A. włosów wełnistych.
- B. zmian łuszczykowych.
- C. łysienia poporodowego.
- D. włosów przetłuszczających się.

ZADANIE 7.

Zabieg pielęgnacyjny, stosowany bezpośrednio po wykonaniu koloryzacji, to

- A. jonizacja włosów.
- B. neutralizacja włosów.
- C. regeneracja z użyciem sauny.
- D. kondycjonowanie z użyciem promieni UV.

ZADANIE 8.

Stanowisko, na którym zgromadzono tylko: grzebień do strzyżenia, nożyczki klasyczne, narzędzie brzytwopodobne, spryskiwacz, podwłosnik i karkówkę, przygotowano do wykonania strzyżenia męskiego

- A. na jeża.
- B. na kancik.
- C. krótkiego.
- D. klasycznego.

ZADANIE 9.

Preparaty pielęgnacyjne zawierające ceramidy

- A. likwidują łojotok.
- B. działają keratolitycznie i łagodząco.
- C. poprawiają ukrwienie i warunkują wzrost włosów.
- D. wbudowują się w strukturę włosów i uszczelniają warstwę korową.

ZADANIE 10.

Szampon zawierający pirytionian cynku

- A. działa przeciwłupieżowo.
- B. pobudza krążenie i dotlenia skórę.
- C. poprawia funkcjonowanie mieszków włosowych.
- D. nawilża i utrzymuje odpowiedni stopień wilgotności włosów.

ZADANIE 11.

Dla zabezpieczenia włosów przed negatywnym skutkiem promieniowania UV należy zastosować preparaty pielęgnacyjne zawierające witaminę

- A. A.
- B. B.
- C. F.
- D. H.

ZADANIE 12.

W wypadku skóry łojotokowej mycie włosów należy wykonywać na mokro

- A. z elementami masażu.
- B. i mocno uciskać skórę głowy.
- C. i ograniczać wykonywanie masażu.
- D. i wykonywać energiczne zygzakowate ruchy.

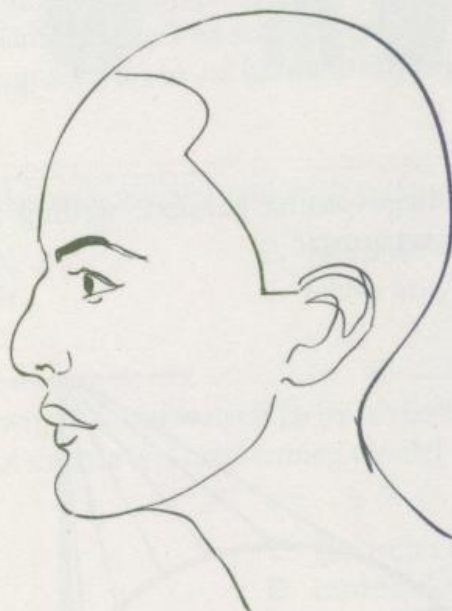
ZADANIE 13.

W prawidłowo przeprowadzonym masażu czynności powinny być wykonane w następującej kolejności:

- A. rozcieranie, głaskanie, uciskanie, oklepywanie, ponowne głaskanie.
- B. głaskanie, rozcieranie, uciskanie, oklepywanie, ponowne głaskanie.
- C. oklepywanie, rozcieranie, głaskanie, uciskanie, ponowne głaskanie.
- D. rozcieranie, uciskanie, głaskanie, oklepywanie, ponowne głaskanie.

ZADANIE 14.

Dysproporcja w budowie twarzy przedstawiona na rysunku to



- A. orli nos.
- B. zadarty nos.
- C. zapadłość nasady nosa.
- D. duży nos i wydatny podbródek.

ZADANIE 15.

Dobierz sposób i narzędzie do strzyżenia włosów cienkich, rzadkich, z tendencją do rozdawania końcówek.

- A. Na pióro temperą.
- B. Na pióro nożem chińskim.
- C. Na tępo nożyczkami termicznymi.
- D. Na tępo nożyczkami modelującymi.

ZADANIE 16.

W celu zmniejszenia objętości włosów wydzielone pasma należy podczas strzyżenia

- A. strzyc do stabilnego pasma pamięci.
- B. strzyc z wykorzystaniem dystrybucji przesuniętej.
- C. wyfilować w części środkowej i na końcach.
- D. wydegażować na wysokości 5–10 mm od nasady.

ZADANIE 17.

Spośród przedstawionych na zdjęciach akcesoriów wybierz aparat do wycinania wzorków.

A.



B.



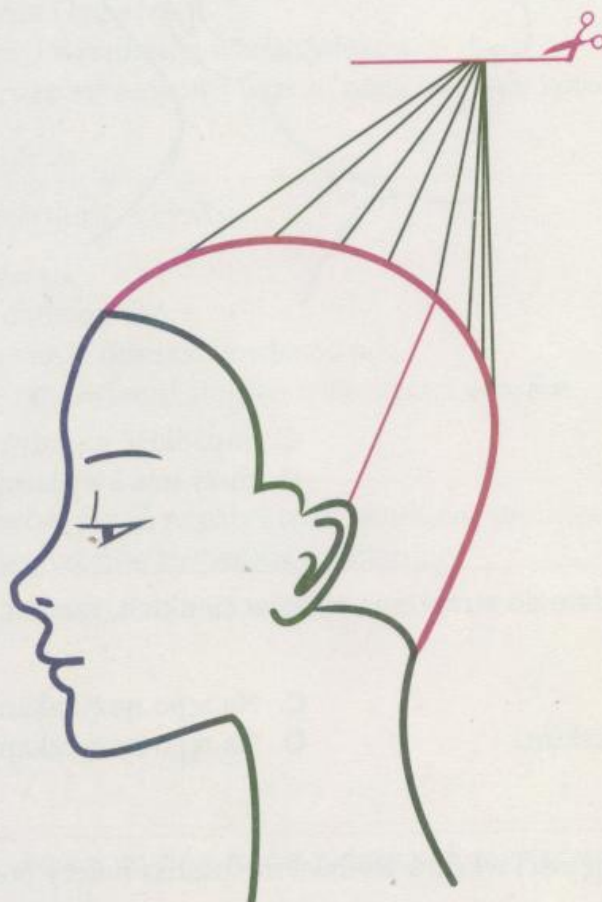
C.



D.

**ZADANIE 18.**

Podczas strzyżenia do stabilnego pasma pamięci, według podanego schematu, włosy w części ciemieniowej należy separować



Schemat strzyżenia

- A. poziomo.
B. pionowo.

- C. ukośnie do tyłu.
D. ukośnie do przodu.

ZADANIE 19.

Prawidłowa kolejność etapów strzyżenia to:

- A. konturowanie, nadanie kształtu fryzurze, teksturowanie i personalizacja.
- B. nadanie kształtu fryzurze, teksturowanie, konturowanie i personalizacja.
- C. teksturowanie, konturowanie, nadanie kształtu fryzurze i personalizacja.
- D. personalizacja, nadanie kształtu fryzurze, teksturowanie i konturowanie.

ZADANIE 20.

Życzeniem klientki jest wykonanie na długich włosach strzyżenia przyrastającego warstwowo. Aby to osiągnąć, włosy należy wystopniować

- A. wyznaczając kąt 45° i mobilne pasmo pamięci.
- B. zachowując jednakową długość wszystkich włosów.
- C. wyznaczając stabilne pasmo pamięci na szczycie głowy.
- D. zachowując przyrost długości włosów od karku do szczytu głowy.

ZADANIE 21.

Przeciwwskazaniem do wykonania trwałej ondulacji jest stosowanie

- A. leków przeciwbólowych.
- B. kuracji antybiotykowych.
- C. zastrzyków insulinowych.
- D. leków antykoncepcyjnych.

ZADANIE 22.

Na włosach grubych i sztywnych farbowanych farbą rozjaśniającą na poziomie 12 z zastosowaniem oksydantu 40 vol można wykonać zabieg trwałej ondulacji za pomocą płynu do włosów

- A. farbowanych.
- B. rozjaśnianych.
- C. grubych i szklistych.
- D. trudno skręcających się.

ZADANIE 23.

Nierównomierne przejścia powstałe podczas strzyżenia można skorygować za pomocą

- A. degażowania.
- B. kąta projekcji.
- C. techniki ślizgu.
- D. narzędzia brzytwopodobnego.

ZADANIE 24.

Jeżeli po wykonaniu trwałej ondulacji otrzymany skręt jest zbyt mocny, należy

- A. w ciągu 48 godzin wykonać trwałą stylizację.
- B. bezpośrednio po trwałej wykonać chemiczne prostowanie.
- C. bezpośrednio po zabiegu umyć włosy szamponem i skrócić końcówki.
- D. powtórnie wykonać zabieg trwałej ondulacji i wykorzystać grubsze wałki.

ZADANIE 25.

Pierwszym zabiegiem pielęgnacyjnym wykonywanym bezpośrednio po trwałej ondulacji jest

- A. neutralizacja.
- B. mycie włosów.
- C. kondycjonowanie.
- D. nawilżenie jedwabiem.

ZADANIE 26.

Życzeniem klientki jest wykonanie fryzury, której podstawą są włosy zebrane w jednym miejscu na głowie, a następnie upięte, splecione lub zwinięte. Aby sprostać jej oczekiwaniom, należy wykonać

- A. kok.
- B. cornrows.
- C. dwupasmowy splot.
- D. warkoczyki rastamańskie.

ZADANIE 27.

W wypadku przedłużania włosów z zastosowaniem antyalergicznym obrączek pasemka należy doczepić za pomocą

- A. taśm na klipsach.
- B. tulejek termokurczliwych.
- C. mikroringów zaciskanych cząstkami.
- D. łusek keratynowych, uformowanych w okrągłe łączenia.

ZADANIE 28.

Malaksacja, wykonywana w celu równomiernego rozprowadzenia mieszanki barwiącej na włosach, polega na

- A. wmasowaniu farby we włosy.
- B. szesaniu farby na całą długość.
- C. rozprowadzeniu farby za pomocą aplikatora.
- D. rozmieszaniu mieszanki farbującej w shakerze.

ZADANIE 29.

Demakijaż polega na

- A. delikatnym pojaśnieniu naturalnego koloru włosów.
- B. usunięciu niepożądanego refleksu z włosów naturalnych.
- C. eliminacji niepożądanego odcienia z włosów farbowanych.
- D. rozchyleniu łusek włosowych w celu zwiększenia chłonności.

ZADANIE 30.

Ściąganie koloru z zastosowaniem dekoloryzatora redukcyjnego polega na odbarwianiu

- A. naturalnego koloru przez oksydację.
- B. włosów koloryzowanych przez utlenianie.
- C. sztucznych pigmentów preparatem kwasowym.
- D. melaniny za pomocą rozpuszczalników pigmentów.

ZADANIE 31.

Do demakijażu włosów należy użyć

- A. dekoloryzatora redukcyjnego.
- B. kremu rozjaśniającego i 12% emulsji.
- C. farby rozjaśniającej na poziomie 12 i oksydantu 9%.
- D. mieszanki, w skład której wchodzi rozjaśniacz, szampon i gorąca woda.

ZADANIE 32.

Osobie o typie kolorystycznym lato należy zaproponować koloryzację w

- A. jasnej, złotej tonacji.
- B. miedzianych odcieniach.
- C. chłodnych odcieniach blond.
- D. czystych, bardzo ciemnych kolorach.

ZADANIE 33.

Dla osoby o cerze w kolorze kości słoniowej i o zielonych oczach korzystnym kolorem włosów będzie

- A. czarny.
- B. czerwony.
- C. złoty blond.
- D. popielaty blond.

ZADANIE 34.

W trakcie farbowania włosów długich po raz pierwszy mieszankę farbującą należy nałożyć

- A. począwszy od sekcji tylnych, a skończywszy na części ciemieniowej.
- B. począwszy od górnych partii owłosienia, a skończywszy na sekcji z tyłu głowy.
- C. od nasady, na część środkową i końce, począwszy od sekcji tylnych, a skończywszy na części ciemieniowej.
- D. na część środkową i końce włosów, następnie nasadę, począwszy od sekcji tylnych, a skończywszy na części ciemieniowej.

ZADANIE 35.

Nakładanie mieszanki farbującej na włosy siwe należy rozpocząć od

- A. partii czołowych w kierunku tyłu głowy.
- B. tylnych sekcji w kierunku szczytu głowy.
- C. od szczytu głowy w kierunku kątów czołowych.
- D. miejsca, gdzie znajduje się najwięcej siwych włosów.

ZADANIE 36.

Przygotowanie mieszanki koloryzującej wymaga użycia farby 6/4 i oksydantu 10 vol w proporcjach 1 : 1,5. Prawidłowo przygotowany preparat zawiera

- A. 30 g farby 6/4 i 45 g 3% emulsji utleniającej.
- B. 30 g farby 4/6 i 60 g 3% emulsji utleniającej.
- C. 25 g farby 6/4 i 55 g 6% emulsji utleniającej.
- D. 30 g farby 4/6 i 45 g 6% emulsji utleniającej.

ZADANIE 37.

Koloryzację z wolnej ręki wykonuje się przez nałożenie farby

- A. na część środkową i końcówki włosów za pomocą aparatu push-up.
- B. techniką diagonalną na odseparowane i zawinięte w folie pasma włosów.
- C. za pomocą pędzelka na poszczególne pasma, zgodnie z kierunkiem opadania włosów.
- D. w trzech kolorach, począwszy od nasady włosów, za pomocą specjalnego aplikatora i folii.

TEST II

ZADANIE 1.

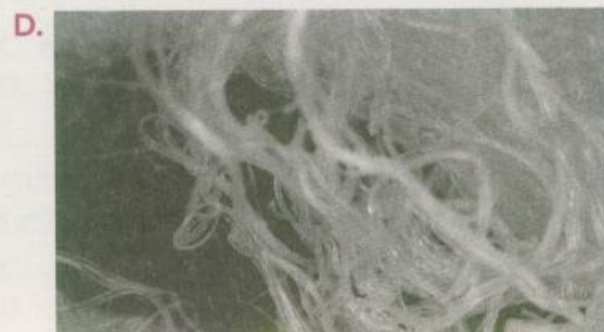
Pęknięte osłonki włosów i rozdwojone końce, przedstawione na zdjęciu, są charakterystyczne dla



- A. włosów pętlcowatych.
- B. rozchylonych łusek włosowych.
- C. rozszczepu podłużnego włosów.
- D. rozwłóknienia rdzenia włosowego.

ZADANIE 2.

Które z zamieszczonych zdjęć przedstawia uszkodzenia włosów wywołane czynnikami chemicznymi?



ZADANIE 3.

Widoczne na zdjęciu nawarstwiające się łuski, błyszcząca skóra i włosy z tendencją do zlepiania świadczą o



- | | |
|---------------|---------------------|
| A. łojotoku. | C. łupieżu suchym. |
| B. łuszczycy. | D. łupieżu tłustym. |

ZADANIE 4.

Rozszczep węzłowy włosa charakteryzuje się

- A. rozwarstwieniem końcówki włosa.
- B. pędzelkowatymi zakończeniami łodygi włosa.
- C. wysuszeniem, ścięciem i łamaniem się łodygi włosa.
- D. powstaniem wrzecionowatych zgrubień na skutek rozwłóknienia kory włosa.

ZADANIE 5.

W celu przyspieszenia wchłaniania substancji odżywczych należy wykonać zabieg pielęgnacyjny z zastosowaniem

- | | |
|-----------------|---------------------------------|
| A. sauny. | C. aparatu kulkowego. |
| B. prostownicy. | D. iskrowego aparatu do masażu. |

ZADANIE 6.

Aby uzyskać krótkotrwały, głównie wizualny efekt poprawy stanu włosów, utrzymujący się do następnego mycia, należy zastosować zabieg

- | | |
|------------------|---------------------|
| A. ochronny. | C. profilaktyczny. |
| B. regenerujący. | D. kondycjonowania. |

ZADANIE 7.

Stanowisko, na którym zgromadzono: grzebień o wygiętym grzbiecie, metalowy szpikulec, suszarkę, małe metalowe klipsy, szczotkę płaską o pełnym grzbiecie, ręcznik, pelerynkę krótką, żel i lakier, przygotowano do wykonania ondulacji wodnej techniką

- | | |
|------------------|------------------------|
| A. lokowania. | C. modelowania. |
| B. fal na mokro. | D. fal i pierścionków. |

ZADANIE 8.

Do wykonania strzyżenia włosów damskich fryzjer używa następujących narzędzi i przyborów:

- A. degażówek, spryskiwacza, pędzelka, brzytwy.
- B. tempery, wąskiego grzebienia, szpilek kokówek, nożyczek termicznych.
- C. nożyczek klasycznych, grzebienia wąskiego i do rozczesywania, spryskiwacza.
- D. nożyczek punktujących, pazurów fryzjerskich, szczotki okrągłej, spryskiwacza.

ZADANIE 9.

Białko pozyskiwane z mleka, o właściwościach ochronnych, stosowane w odżywkach do włosów suchych i zniszczonych, to

- | | |
|-------------|--------------|
| A. lizyna. | C. lecytyna. |
| B. kazeina. | D. tyrozyna. |

ZADANIE 10.

Do mycia włosów przed zabiegiem trwałej ondulacji użyto niewłaściwego detergentu (szamponu „dwa w jednym”). W tej sytuacji należy

- A. ponownie umyć włosy z użyciem aplikatora.
- B. umyć włosy jeden raz szamponem głęboko oczyszczającym.
- C. wykonać mycie wstępne i zasadnicze włosów szamponem zakwaszającym.
- D. umyć włosy dwukrotnie szamponem przeciwłupieżowym ruchami głaskania.

ZADANIE 11.

Do pielęgnacji w warunkach domowych naturalnych włosów o odcieniu jasny blond fryzjer powinien zalecić szampon i odżywkę zawierającą

- | | |
|--------------|------------------|
| A. hennę. | C. korę dębu. |
| B. rumianek. | D. kasztanowiec. |

ZADANIE 12.

W celu zmniejszenia objętości włosów gęstych podczas strzyżenia należy zastosować technikę

- | | |
|-----------------|------------------|
| A. palcowania. | C. degażowania. |
| B. cieniowania. | D. konturowania. |

ZADANIE 13.

Strzyżenie do formy przyrastającej warstwowo wykonuje się techniką

- | | |
|--|---|
| A. skalowania nożyczkami klasycznymi. | C. palcowania po zewnętrznej stronie dłoni. |
| B. cieniowania z zastosowaniem maszynki. | D. palcowania po wewnętrznej stronie dłoni. |

ZADANIE 14.

Strzyżenie sposobem na tępo należy wykonać

- A. temperą.
- B. maszynką.
- C. nożem chińskim.
- D. pazurami fryzjerskimi.

ZADANIE 15.

Ostatni etap strzyżenia włosów to

- A. ocyrkowanie.
- B. konturowanie.
- C. personalizacja.
- D. teksturowanie.

ZADANIE 16.

Przeciwwskazaniem do wykonania chemicznego prostowania włosów jest

- A. kaszak.
- B. włókniak.
- C. łupież suchy.
- D. pęcherzyk ropny.

ZADANIE 17.

Ostatnią czynnością podczas chemicznego prostowania odrostów jest

- A. zemulgowanie preparatu na włosach.
- B. szesanie preparatu na całą długość włosów.
- C. utrwalenie za pomocą specjalnego stabilizatora.
- D. nałożenie preparatu na część środkową i końce włosów.

ZADANIE 18.

W celu odbicia włosów od nasady, uplastycznienia i delikatnego przekształcenia ich struktury należy wykonać trwałą

- A. kwaśną.
- B. stylizację.
- C. klasyczną.
- D. dwufazową.

ZADANIE 19.

W celu trwałego przekształcenia struktury włosów należy użyć

- A. płynu alkalicznego i utrwalacza.
- B. preparatu oksydacyjnego i utleniacza.
- C. środka termoochronnego i utrwalacza.
- D. płynu do trwałej i wody amoniakalnej.

ZADANIE 20.

W przypadku włosów zbyt mocno skręconych i przesuszonych po wykonaniu zabiegu trwałej ondulacji należy

- A. wykonać chemiczne prostowanie włosów.
- B. ponownie nałożyć utrwalacz na rozkręcone włosy.
- C. ostrzyć końcówki i zastosować kuracje regenerujące.
- D. ponownie wykonać zabieg trwałej ondulacji na grubych wałkach.

ZADANIE 21.

Do pielęgnacji włosów bezpośrednio po wykonaniu chemicznego prostowania włosów należy użyć

- A. środka oksydującego.
- B. preparatu kwasowego.
- C. preparatu wygładzającego.
- D. środka łagodnie alkalicznego.

ZADANIE 22.

Życzeniem klientki jest wykonanie fryzury klasycznej z włosów długich. Fryzjer powinien jej zaproponować

- A. irokeza upiętego z loków.
- B. gładki kok na potylicy.
- C. asymetryczne podpięcie.
- D. wysoki kok na szczycie głowy.

ZADANIE 23.

Przeciwwskazaniem do wykonania zabiegu przedłużania włosów z zastosowaniem ultradźwięków jest

- A. alergia na miedź.
- B. uczulenie na metal.
- C. wrodzona łamliwość włosów.
- D. długość włosów powyżej 15 cm.

ZADANIE 24.

Przedłużanie włosów za pomocą mikroringów polega na

- A. wplataniu syntetycznych pasemek tworzących warkocz.
- B. łączeniu pasm włosów za pomocą urządzenia emitującego ultradźwięki.
- C. doczepianiu włosów za pomocą specjalnych obrączek zaciskanych cząstkami.
- D. wykonaniu łączy za pomocą tworzywa kurczącego się pod wpływem temperatury.

ZADANIE 25.

Przed przystąpieniem do farbowania włosów naturalnych na kolor jaśniejszy od wyjściowego o ponad cztery poziomy należy wykonać

- A. dekoloryzację.
- B. repigmentację.
- C. prekoloryzację.
- D. prepigmentację.

ZADANIE 26.

Farbowanie trójkątnych sekcji na przemian preparatami zbliżonymi kolorystycznie, tak aby uzyskać trójwymiarowy efekt przenikania się kolorów, to koloryzacja

- A. ombre.
- B. jodełki.
- C. panelowa.
- D. płaszczyzn.

ZADANIE 27.

Nałożenie na włosy o odcieniu złotym farby o spektrum popielatym będzie skutkowało otrzymaniem koloryzacji w odcieniu

- A. szarym.
- B. zielonym.
- C. brązowym.
- D. granatowym.

ZADANIE 28.

W celu wykonania koloryzacji na kolor ciemniejszy z 75-procentowym udziałem siwizny należy zastosować oksydant o stężeniu:

- A. 1,9%
- B. 6%
- C. 9%
- D. 12%

ZADANIE 29.

Klientka życzy sobie koloryzacji włosów w odcieniu przydymionej miedzi. Aby uzyskać złamanie koloru, do farby o odcieniu miedzianym należy dodać niewielką ilość

- A. farby czarnej.
- B. farby fioletowej.
- C. miksów zielonego.
- D. miksów niebieskiego.

ZADANIE 30.

Klientka o cerze pokrytej siecią delikatnych niebieskich żyłek i o szarych oczach najlepiej będzie wyglądać w kolorze

- A. złoty blond.
- B. miedziany blond.
- C. jasny perłowy blond.
- D. czerwonomahoniowy brąz.

ZADANIE 31.

W celu wizualnego zwiększenia objętości włosów bardzo cienkich i rzadkich należy zaproponować klientowi koloryzację

- A. w odcieniach czerwieni.
- B. w odcieniach pastelowych.
- C. w rudościach na poziomie 5.
- D. na poziomie średniego brązu.

ZADANIE 32.

Aby podczas wykonywania balejażu nadać włosom rozjaśnionym spektrum kolorystyczne zawarte w farbie, należy spłukać rozjaśniacz z włosów, a następnie wykonać

- A. emulgację.
- B. malaksację.
- C. dekoloryzację.
- D. prepigmentację.

ZADANIE 33.

Aby rozjaśnić końcówki włosów ostrzyżonych w górnych partiach głowy na długość około 3–4 cm, należy zastosować technikę z wykorzystaniem

- A. folii.
- B. czepka.
- C. grzebienia.
- D. tapirowania.

ZADANIE 34.

Życzeniem klientki jest zafarbowanie na włosach naturalnych (na poziomie 5) czterech grubych pasm włosów w intensywnie zielonym kolorze. Aby sprostać wymaganiom klientki, należy wykonać

- A. ombre.
- B. trikolor.
- C. koloryzację 3D.
- D. touche de piano.

ZADANIE 35.

Aby przygotować proszek rozjaśniający, zgodnie z zaleceniami producenta, należy rozrobić jedną miarkę rozjaśniacza (25 ml) i 60 ml oksydantu. Wskaż proporcje, które pozwolą na otrzymanie 170 ml mieszanki.

- A. 50 ml rozjaśniacza + 120 ml oksydantu.
- B. 25 ml rozjaśniacza + 120 ml oksydantu.
- C. 120 ml rozjaśniacza + 50 ml oksydantu.
- D. 50 ml rozjaśniacza + 125 ml oksydantu.

ZADANIE 36.

W trakcie farbowania włosów naturalnych na poziomie 6 na kolor 11/0 należy przygotować mieszaninę farby rozjaśniającej zgodnie z podaną poniżej instrukcją. Który dobór składników jest poprawny?

Zastosowanie	Proporcje mieszania	Przykładowa mieszanka
Rozjaśnianie o 2 poziomy	1 : 1,5	40 ml farby + 60 ml aktywatora 30 vol. o stężeniu 9%
Rozjaśnianie o 3 poziomy	1 : 1,5	40 ml farby + 60 ml aktywatora 40 vol. o stężeniu 12%
Rozjaśnianie o 4 poziomy	1 : 2	40 ml farby + 80 ml aktywatora 40 vol. o stężeniu 12 %
Rozjaśnianie o 5 poziomów	1 : 2	20 ml farby + 20 ml korektora neutralnego + 80 ml aktywatora 40 vol. o stężeniu 12%

- A. 30 g farby + 60 g aktywatora 30 vol.
- B. 30 g farby + 90 g aktywatora o stężeniu 12%
- C. 20 ml farby + 60 ml aktywatora o stężeniu 9%
- D. 15 ml farby + 15 ml korektora + 60 ml aktywatora 40 vol.

ZADANIE 37.

Proszek rozjaśniająco-koloryzujący należy przygotować zgodnie z instrukcją w proporcji 1 : 1,5 z oksydantem 10 vol. (podczas rozjaśnienia do 3 poziomów) i 20 vol. (podczas rozjaśnienia do 5 poziomów). Mieszanka, która rozjaśni włosy z poziomu 5 na 9, powinna zawierać

- A. 20 g proszku i 30 g oksydantu 6%.
- B. 30 g proszku i 30 g oksydantu 6%.
- C. 30 g proszku i 20 g oksydantu 3%.
- D. 10 g proszku i 30 g oksydantu 9%.

ZADANIE 38.

W celu pogłębienia naturalnego odcienia miedzianego fryzjer powinien wykonać następujący zabieg:

- A. farbowanie ton w ton.
- B. koloryzację z użyciem oksydantu 9%.
- C. trwałą koloryzację w odcieniu czerwieni.
- D. koloryzację tonerem o odcieniu komplementarnym.

TEST III

ZADANIE 1.

Znaczne przerzedzenie włosów w okresie połogu to łysienie

- A. kiłowe.
- B. plackowate.
- C. poporodowe.
- D. androgenowe.

ZADANIE 2.

Brak połysku, porowatość, skłonność do plątania to cechy włosów

- A. tłustych.
- B. suchych.
- C. normalnych.
- D. puszących się.

ZADANIE 3.

Okrągłe lub owalne miejsca pozbawione włosów, jak na ilustracji poniżej, są charakterystycznym objawem łysienia



- A. łojotokowego.
- B. plackowatego.
- C. łuszczycowego.
- D. androgenowego.

ZADANIE 4.

W celu poprawy stanu włosów ze skłonnością do rozdawiania się końcówek należy wykonać

- A. strzyżenie nożyczkami termicznymi.
- B. zabieg regenerujący z użyciem sauny.
- C. masaż klasyczny z zastosowaniem ampułki.
- D. trwałą stylizację z zastosowaniem aparatu push-up.

ZADANIE 5.

Włosy suche i porowate po trwałej ondulacji należy myć szamponem

- A. w areozolu.
- B. wygładzającym.
- C. w pudrze lub proszku.
- D. do włosów naturalnie kręconych.

ZADANIE 6.

W celu zapobiegania elektryzowaniu się włosów należy

- A. myć włosy szamponem zawierającym filtr UV.
- B. wykonać zabieg regenerujący z zastosowaniem sauny.
- C. formować fryzurę z zastosowaniem suszarki jonizującej.
- D. wykonać rekonstrukcję włosów z zastosowaniem jedwabiu.

ZADANIE 7.

Aby wykonać strzyżenie całkowite, na konsoli należy zgromadzić peniuar długi oraz

- A. nożyczki klasyczne.
- B. maszynkę do strzyżenia włosów.
- C. spryskiwacz, grzebień i nożyczki zwykłe.
- D. wąski grzebień, nożyczki klasyczne i degażówki.

ZADANIE 8.

Do modelowania włosów należy zgromadzić na stanowisku środki usztywniające i utrwalające fryzurę, grzebień, szczotkę okrągłą i tunelową oraz

- A. pelerynę krótką i dyfuzor.
- B. ręcznik i suszarko-łokówkę.
- C. peniuar długi i suszarkę ręczną.
- D. peniuar krótki i suszarkę ręczną.

ZADANIE 9.

Preparaty kondycjonujące

- A. działają regenerująco na włosy.
- B. doraźnie maskują uszkodzenia włosów.
- C. odbudowują uszkodzoną łuskę włosową.
- D. rekonstruują ubytki w warstwie korowej włosów.

ZADANIE 10.

Preparaty zawierające substancje aktywne w wysokich stężeniach, produkowane w formie ampulek

- A. zabezpieczają włosy przed szkodliwymi czynnikami fizycznymi.
- B. chronią warstwę korową włosa przed promieniowaniem UV i wolnymi rodnikami.
- C. stymulują i regulują procesy fizjologiczne skóry oraz oddziałują na mieszki włosowe.
- D. tworzą na powierzchni włosów tzw. film oddzielający włos od niszczących czynników zewnętrznych.

ZADANIE 11.

Zadaniem preparatów termoochronnych, stosowanych przed zabiegami ondulacji żelazkowej, jest

- A. natłuszczenie włosów.
- B. odbudowa i wygładzenie łuski włosa.
- C. zapobieganie utracie wilgotności włosów.
- D. wprowadzenie substancji odżywczych do kory włosa.

ZADANIE 12.

Preparaty przeznaczone do pielęgnacji włosów suchych o właściwościach silnie nawilżających i zatrzymujących wodę we włosach zawierają

- A. krzem.
- B. cysteinę.
- C. mocznik.
- D. siarczan sodu.

ZADANIE 13.

Do pielęgnacji włosów z silnym łojotokiem i łupieżem należy stosować szampon zawierający wyciąg z

- A. chabru.
- B. lawendy.
- C. pokrzywy.
- D. kasztanowca.

ZADANIE 14.

Włosy długie, przetłuszczające się u nasady i suche w części środkowej oraz na końcach należy myć szamponem

- A. oleistym.
- B. dla dzieci.
- C. w aerozolu.
- D. w aplikatorze.

ZADANIE 15.

W celu zwiększenia działania preparatów odżywczych należy podczas regeneracji

- A. nanieść odżywkę dwufazową.
- B. obniżyć temperaturę zabiegu.
- C. zastosować dodatkowe źródło ciepła.
- D. umyć włosy szamponem przeciwłupieżowym.

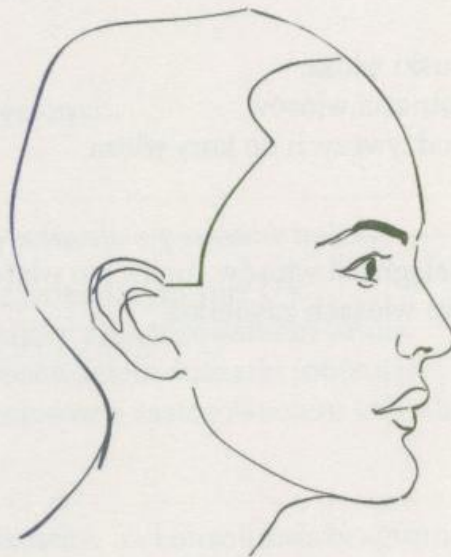
ZADANIE 16.

Kobieta o czarnych włosach, bardzo ciemnych brązowych oczach i jasnej karnacji bez widocznych przebarwień ma cechy charakterystyczne dla typu urody określanego jako

- A. lato.
- B. zima.
- C. jesień.
- D. wiosna.

ZADANIE 17.

Którą z deformacji głowy przedstawiono na rysunku?



- A. Wysoki wierzchołek.
- B. Wybrzuszenie ciemieniowe.
- C. Zapadłość ciemieniowa i płaski tył głowy.
- D. Spłaszczenie ciemieniowe i płaski tył głowy.

ZADANIE 18.

Twarz, której długość i szerokość są sobie równe, z pełnymi policzkami i małą okrągłą brodą, jest określana jako

- A. owalna.
- B. okrągła.
- C. prostokątna.
- D. kwadratowa.

ZADANIE 19.

Podstawową formę strzyżenia wykonujemy

- A. na sucho za pomocą cieniowania.
- B. na sucho technikami efilacyjnymi.
- C. na mokro za pomocą konturowania.
- D. na mokro podstawowymi technikami strzyżenia.

ZADANIE 20.

Włosy cienkie i rzadkie należy strzyc

- A. tylko techniką ślizgu.
- B. techniką degażowania.
- C. technikami efilacyjnymi.
- D. technikami podstawowymi.

ZADANIE 21.

Fryzjer o bardzo małych dłoniach powinien strzyc nożyczkami o wielkości

- A. 6 cali.
- B. 7 cali.
- C. 4,5 cala.
- D. 6,5 cala.

ZADANIE 22.

Aby przeredzić włosy i wyciąć około $\frac{1}{3}$ uchwyconego pasma włosów, należy wykorzystać nożyczki

- A. efilujące.
- B. do ślizgu.
- C. punktujące.
- D. modelujące.

ZADANIE 23.

Podczas wykonywania strzyżenia do formy spójnej na pazia włosy należy podzielić na sekcje

- A. trójkątne.
- B. klasyczne.
- C. krzyżowe.
- D. do linii kapelusza.

ZADANIE 24.

Podczas strzyżenia w kwadrat z zastosowaniem dystrybucji prostopadłej włosy należy separować

- A. poziomo.
- B. pionowo.
- C. ukośnie do tyłu.
- D. ukośnie do przodu.

ZADANIE 25.

Ostatnim etapem strzyżenia męskiego jest

- A. pikowanie.
- B. dredowanie.
- C. degażowanie.
- D. ocyrkowanie.

ZADANIE 26.

Przeciwwskazaniem do wykonania trwałej ondulacji jest

- A. łupież łojotokowy.
- B. pojaśnienie włosów.
- C. koloryzacja permanentna.
- D. ropne zapalenie mieszków włosowych.

ZADANIE 27.

Zabiegu trwałej stylizacji nie powinno się wykonywać

- A. w czasie kuracji homeopatycznej.
- B. po wykonaniu drenażu limfatycznego.
- C. w pierwszym i ostatnim miesiącu ciąży.
- D. podczas stosowania zabiegów jonoforezy.

ZADANIE 28.

Prawidłowa kolejność wykonywania czynności podczas utrwalania chemicznego prostowania włosów to spłukanie kremu oraz

- A. podsuszenie włosów suszarką, nałożenie kremowego utrwalacza, płukanie włosów i neutralizacja.
- B. wysuszenie włosów suszarką, prostowanie, nałożenie kremowego utrwalacza, płukanie włosów i neutralizacja.
- C. osuszenie włosów papierowymi ręcznikami, nałożenie kremowego utrwalacza, płukanie włosów i neutralizacja.
- D. osuszenie włosów papierowymi ręcznikami, nałożenie kremowego utrwalacza, płukanie włosów, mycie i neutralizacja.

ZADANIE 29.

Aby wykonać taką fryzurę jak na załączonym zdjęciu, należy włosy



- A. wykarbować.
- B. nawinąć na wałki.
- C. nawinąć na lokówkę.
- D. odkształcić falownicą.

ZADANIE 30.

Aby ułożyć fryzurę w stylu romantycznym, należy włosy

- A. zapleść w drobne warkoczyki.
- B. wyprostować za pomocą żelazka.
- C. ułożyć w loki techniką ondulacji wodnej.
- D. wykarbować za pomocą szpilek i prostownicy.

ZADANIE 31.

W celu uzyskania równomiernego skrętu na włosach naturalnych, zdrowych i mocnych od nasady oraz farbowanych i mocno uwrażliwionych w części środkowej i na końcach należy wykonać trwałą ondulację za pomocą płynu

- A. pianowego.
- B. dwufazowego.
- C. do włosów naturalnych.
- D. do włosów farbowanych.

ZADANIE 32.

W przypadku powstania liniowych poziomych odkształceń u nasady włosów w trakcie prostowania należy

- A. wyprostować włosy jeszcze raz, stosując wyższą temperaturę żelazka.
- B. miejsce załamania spryskać wodą i wysuszyć, nie ondulować żelazkiem.
- C. nałożyć na włosy piankę i powtórnie wyprostować włosy, oddzielając niezbyt grube pasma.
- D. ponownie zwilżyć włosy, wysuszyć i prostować pasma pod kątem ostrym około 0,5 cm od nasady włosów.

ZADANIE 33.

Schody, powstałe w wyniku nieumiejętnego cieniowania włosów, należy skorygować za pomocą

- A. skalowania.
- B. dredowania.
- C. strzyżenia warstwowego.
- D. delikatnego degażowania.

ZADANIE 34.

Rozjaśnianie włosów techniką lukrowania polega na rozjaśnieniu

- A. całego porostu.
- B. końcówek włosów.
- C. cieniutkich pasemek.
- D. odseparowanych grubych pasm.

ZADANIE 35.

Użycie rozjaśniacza z oksydantem 40 vol. podczas rozjaśniania pasemek na folii aluminiowej spowoduje

- A. zamknięcie łuski włosa.
- B. zniszczenie łądygi włosa.
- C. przerwanie wiązań dwusiarczkowych.
- D. pojawienie się intensywnego popielatego odcienia włosów.

ZADANIE 36.

W celu uzyskania koloru pudrowego różu na włosach rozjaśnianych należy zastosować

- A. hennę.
- B. płukanę.
- C. odsiwiacz.
- D. dekoloryzator.

ZADANIE 37.

Klientka w typie kolorystycznym zima będzie wyglądała źle w kolorze włosów o odcieniu

- A. złotym.
- B. perłowym.
- C. fioletowym.
- D. granatowym.

TEST IV

ZADANIE 1.

Włosy jedwabiste i cienkie, pozbawione połysku, ze skłonnością do łamliwości i kruszenia się są objawem

- A. cukrzycy.
- B. niedożywienia.
- C. chorób tarczycy.
- D. starzenia się organizmu.

ZADANIE 2.

Obecność okrągłych rozszerzeń (widocznych na zdjęciu), w których włosy się łamią i tworzą pędzelkowate zakończenia, jest charakterystyczna dla



- A. włosów splątanych.
- B. rozszczepu węzłowego.
- C. włosów paciorkowatych.
- D. uszkodzenia chemicznego.

ZADANIE 3.

Rozdwajające się końcówki włosów są objawem charakterystycznym dla włosów

- A. paciorkowatych.
- B. obrączkowatych.
- C. rozszczepu podłużnego.
- D. rozszczepu poprzecznego.

ZADANIE 4.

Który z zabiegów wymienionych poniżej wpłynie pobudzająco na mieszki włosowe?

- A. Masaż klasyczny.
- B. Strzyżenie całkowite.
- C. Suszenie suszarką jonizującą.
- D. Mycie szamponem przeciwłupieżowym.

ZADANIE 5.

Do wykonania wodnej ondulacji fryzjer potrzebuje: szpikulca metalowego, spryskiwacza, peleryny krótkiej oraz

- A. wałków siateczkowych, szpilek plastikowych i siatki na włosy.
- B. grzebienia wąskiego, wałków metalowych, tempery, klamerek i siatki na włosy.
- C. grzebienia z wygiętym grzbietem, wałków plastikowych, wsuwek i peniuaru długiego.
- D. szpikulca plastikowego, grzebienia z wygiętym grzbietem, wałków plastikowych i noża chińskiego.

ZADANIE 6.

Na stanowisku przygotowanym do plisowania włosów powinien się znaleźć

- A. grzebień wąski.
- B. grzebień szeroki.
- C. plastikowy szpikulec.
- D. grzebień o wygiętym grzbiecie.

ZADANIE 7.

Szampon pudrowy wykazuje silne właściwości

- A. odkażające.
- B. nawilżające.
- C. odtłuszczające.
- D. bakteriobójcze.

ZADANIE 8.

Szampon z wyciągiem z aloesu ma właściwości

- A. nawilżające.
- B. antystresowe.
- C. przeciwłupieżowe.
- D. przeciw pasożytnicze.

ZADANIE 9.

Kosmetykiem stosowanym przeciwko wypadaniu włosów jest

- A. nabłyszczacz.
- B. płynna brylantyna.
- C. szampon pudrowy.
- D. szampon na bazie nafty.

ZADANIE 10.

Do pielęgnacji włosów siwych zaleca się szampon z zawartością

- A. chabru.
- B. rumianku.
- C. pokrzywy.
- D. kasztanowca.

ZADANIE 11.

W wypadku skóry łojotokowej włosy należy myć metodą

- A. na mokro, delikatnymi ruchami i spłukać letnią wodą.
- B. na mokro, energicznymi ruchami i spłukać gorącą wodą.
- C. na sucho i wcierać szampon pudrowy energicznymi ruchami.
- D. na sucho szamponem w aerozolu i wczesać preparat we włosy.

ZADANIE 12.

Masaż iskrowy wykonuje się za pomocą

- A. masażera ręcznego.
- B. szczotki do masażu.
- C. prądów d'Arsonvala.
- D. aparatu wibracyjnego.

ZADANIE 13.

Rozczesywanie długich włosów należy rozpocząć od

- A. granicy porostu na czole.
- B. końcówek włosów w części tylnej głowy.
- C. nasady włosów w szczytowych partiach głowy.
- D. części potylicznej, ale najpierw pochylić głowę w dół.

ZADANIE 14.

Pielęgnacji z użyciem sauny fryzjerskiej nie należy zalecać klientce

- A. o skórze łojotokowej.
- B. z łysieniem plackowatym.
- C. po farbowaniu na kolory ciemniejsze.
- D. po chemicznym prostowaniu włosów.

ZADANIE 15.

W celu pogłębienia naturalnego koloru włosów rudych podczas pielęgnacji należy polecić szampon zawierający

- A. hennę.
- B. sole miedzi.
- C. pirytionian cynku.
- D. wyciąg z nagietka.

ZADANIE 16.

Długie włosy na głowie sześciolatniej dziewczynki to owłosienie

- A. wtórne.
- B. pierwotne.
- C. ostateczne.
- D. szczeciniaste.

ZADANIE 17.

W celu regulacji objętości włosów należy zastosować technikę

- A. cieniowania.
- B. degażowania.
- C. punktowania.
- D. konturowania.

ZADANIE 18.

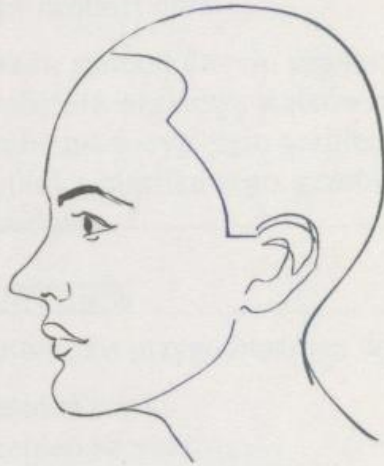
Strzyżenie do formy przyrastającej warstwowo należy wykonać z zastosowaniem techniki

- A. cieniowania nożyczkami.
- B. cieniowania maszynką do strzyżenia.
- C. palcowania po zewnętrznej stronie dłoni.
- D. palcowania po wewnętrznej stronie dłoni.

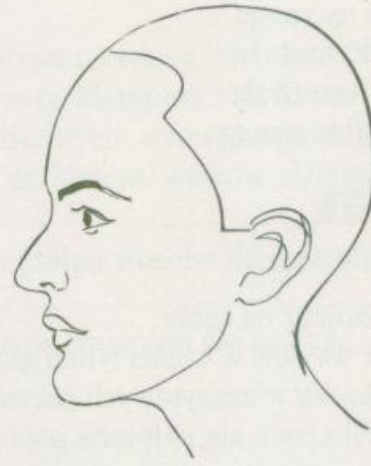
ZADANIE 19.

Długi nos przedstawiono na rysunku

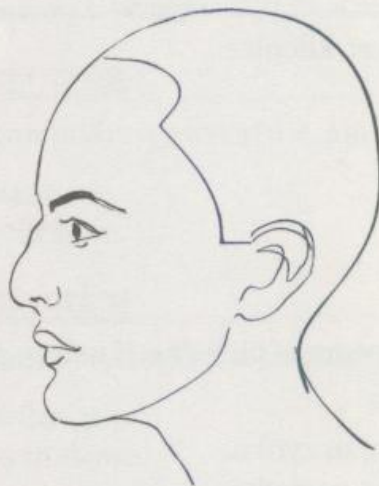
A.



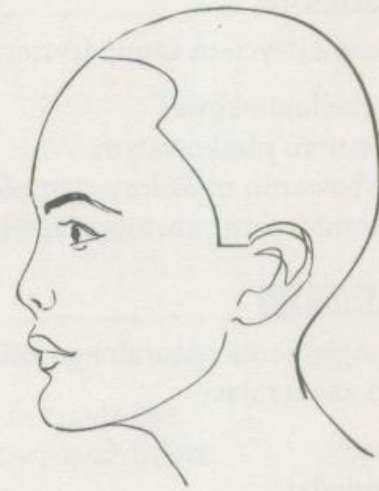
B.



C.



D.

**ZADANIE 20.**

Na zdjęciu pokazano nożyczki dwustronnie ząbkowane. Służą one do



- A. płytkiego pikowania włosów.
- B. strzyżenia punktowego włosów.
- C. przerzedzania włosów dzięki wycięciu około 50% uchwyconego pasma włosów.
- D. przerzedzania włosów dzięki wycięciu około 35% uchwyconego pasma włosów.

ZADANIE 21.

Do strzyżenia włosów techniką ślizgu należy zastosować

- A. temperę.
- B. nóż chiński.
- C. nożyczki z mikroszlifem.
- D. nożyczki ze zwykłym szlifem.

ZADANIE 22.

Podział włosów według linii kapelusza jest wykorzystywany najczęściej podczas strzyżenia

- A. na pazia.
- B. do formy spójnej.
- C. krótkiego damskiego.
- D. do formy przyrastającej warstwowo.

ZADANIE 23.

Długość górnych partii włosów w krótkim strzyżeniu męskim wykonywanym u dzieci powinna wynosić około

- A. 3 cm.
- B. 5 cm.
- C. 3 mm.
- D. 5 mm.

ZADANIE 24.

Przeciwwskazaniem do wykonania trwałej ondulacji jest uczulenie na

- A. chlorek sodu.
- B. tlenek wodoru.
- C. nadboran sodu.
- D. tioglikolan amonu.

ZADANIE 25.

Odpęcznianie włosów, wykonywane w trakcie trwałej ondulacji, to czynność poprzedzająca

- A. utwalenie skrętu.
- B. neutralizację włosów.
- C. nawijanie włosów na wałki.
- D. aplikację płynu ondulującego.

ZADANIE 26.

Przed wykonaniem zabiegu trwałej ondulacji włosy należy umyć szamponem

- A. ziołowym.
- B. z ceramidami.
- C. zakwaszającym.
- D. głęboko oczyszczającym.

ZADANIE 27.

Nierównomierne przejścia powstałe podczas strzyżenia można skorygować dzięki

- A. wycięciu wzorków.
- B. głębokiemu wcinaniu się w pasma.
- C. wycieniowaniu włosów brzytwą.
- D. wydegazowaniu końcówek włosów.

ZADANIE 28.

Załamane końcówki włosów po nawinięciu ich na wałki do ondulacji wodnej można skorygować dzięki

- A. wytapirowaniu włosów.
- B. ostrzyżeniu końcówek włosów.
- C. wyprostowaniu włosów żelazkiem płaskim.
- D. ponownemu nawinięciu wilgotnych pasm z prawidłowo wkręconymi końcówkami.

ZADANIE 29.

Bezpośrednio po wykonaniu zabiegu trwałej ondulacji do pielęgnacji włosów należy zastosować preparat

- A. alkaliczny.
- B. natłuszczający.
- C. o odczynie kwasowym.
- D. o odczynie zasadowym.

ZADANIE 30.

Klientka życzy sobie wykonania fryzury klasycznej. Którą z przedstawionych na zdjęciu powinien jej zaproponować fryzjer?

A.



B.



C.



D.



ZADANIE 31.

Przeciwwskazaniem do wykonania zabiegu przedłużania i zagęszczania włosów są

- A. częste bóle głowy.
- B. blizny pourazowe.
- C. zmiany łuszczycowe.
- D. znamiona barwnikowe.

ZADANIE 32.

Preparaty kremowe, zawierające prekursory melaniny, pod wpływem tlenu atmosferycznego utleniają się i

- A. powodują pojaśnianie włosów.
- B. powodują zmianę spektrum kolorystycznego włosów.
- C. tworzą w warstwie korowej barwniki przyciemniające włosy.
- D. tworzą pomiędzy warstwami osłonki włosa pigmenty powodujące ich zabarwienie.

ZADANIE 33.

Do wykonania światłofleszu na włosach naturalnych na poziomie 8 należy zastosować

- A. odsiwiacz.
- B. farbę rozjaśniającą.
- C. dekoloryzator redukcyjny.
- D. rozjaśniacz i oksydant 40 vol.

ZADANIE 34.

Klientka o typie kolorystycznym jesień będzie wyglądała źle w kolorze włosów o odcieniu

- A. brązowym.
- B. popielatym.
- C. czerwonym.
- D. miedzianym.

ZADANIE 35.

Koloryzacja włosów techniką ściętego pędzelka polega na farbowaniu

- A. całego porostu.
- B. konturów porostu.
- C. pasemek na całym poroście.
- D. pasemek na koronie porostu.

ZADANIE 36.

Intensywność koloru należy wzmocnić przez dodanie mikstonu do koloru docelowego w ilości nieprzekraczającej ¼ proporcji mieszanki farb. Wskaż mieszankę farb, którą przygotowano zgodnie z tymi wytycznymi.

- A. 45 g 5/66 + 10 g 0/66
- B. 60 g 5/66 + 10 g 0/66
- C. 15 g 5/66 + 10 g 5/0 + 10 g 0/66
- D. 15 g 5/66 + 15 g 5/0 + 10 g 0/66

ZADANIE 37.

Przy dużej ilości włosów siwych farbę należy przygotować w proporcjach 1 : 1 z oksydantem 6% i dodać do koloru docelowego ⅓ odcienia naturalnego. Wskaż mieszankę, którą przygotowano zgodnie z zaleceniami producenta.

- A. 45 g 7/66 + 15 g 7/0 + 60 g oksydantu 20 vol.
- B. 40 g 7/66 + 10 g 7/0 + 60 g oksydantu 20 vol.
- C. 45 g 7/66 + 15 g 7/0 + 60 g oksydantu 10 vol.
- D. 40 g 7/66 + 10 g 7/0 + 60 g oksydantu 10 vol.

TEST V

ZADANIE 1.

Długotrwałe noszenie fryzury typu koński ogon może spowodować

- A. łupież suchy.
- B. wypadanie włosów.
- C. odbarwienie włosów.
- D. ropne zapalenie mieszków włosowych.

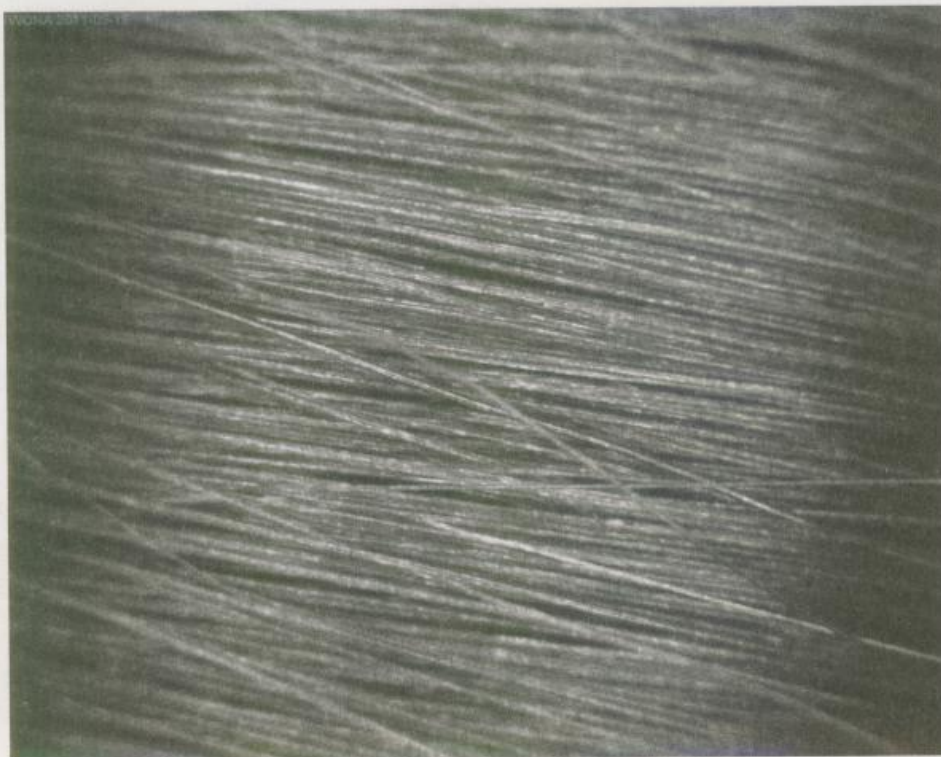
ZADANIE 2.

Włosy pozbawione połysku, porowate, trudne do czesania i układania, ze skłonnością do plątania to włosy

- A. suche.
- B. tłuste.
- C. normalne.
- D. dystroficzne.

ZADANIE 3.

Na zdjęciu zaprezentowano włosy



- A. zdrowe.
- B. pętlcowe.
- C. z łupieżem.
- D. uszkodzone.

ZADANIE 4.

Nierówna powierzchnia z naprzemiennie występującymi przewężeniami i zgrubieniami to cecha włosów

- A. skręconych.
- B. guzkowatych.
- C. paciorkowatych.
- D. obrączkowatych.

ZADANIE 5.

W celu natłuszczenia i zwiększenia odporności włosów na uszkodzenia mechaniczne do codziennej pielęgnacji należy polecić

- A. suszenie włosów suszarką.
- B. płukanie włosów zakwaszoną wodą.
- C. systematyczne szczotkowanie włosów.
- D. stosowanie szamponu z wyciągiem z tataraku.

ZADANIE 6.

Żele nawilżające stosowane do pielęgnacji włosów zawierają

- A. amoniak.
- B. olej rycynowy.
- C. siarkę koloidalną.
- D. hydrolizaty białek.

ZADANIE 7.

Roślina, której wyciągi są składnikiem szamponów i odżywek o działaniu przeciwłupieżowym, to

- A. czarny bez.
- B. czarna jagoda.
- C. czarna rzodkiew.
- D. czarna porzeczka.

ZADANIE 8.

Fryzjer zgromadził na stanowisku m.in. grzebień z rączką, grzebień samopoziomujący, nożyczki klasyczne, maszynkę do strzyżenia, suszarkę ręczną, pelerynę długą. Tak przygotowane stanowisko posłuży do wykonania strzyżenia

- A. pazia.
- B. klasycznego.
- C. jeża płaskiego.
- D. jeża owalnego.

ZADANIE 9.

Odżywki i maski, w skład których wchodzi lanolina, są zalecane do pielęgnacji włosów

- A. z łupieżem.
- B. po zabiegach chemicznych.
- C. ze skłonnością do przetłuszczania.
- D. przed zabiegiem trwałej ondulacji.

ZADANIE 10.

Do zabiegu chemicznego prostowania włosów pofalowanych należy użyć preparatów

- A. na bazie wodorotlenku sodu.
- B. na bazie wodosiarczanów amonu i sodu.
- C. żelowych, opartych na kwasie tioglikolowym.
- D. kremowych, opartych na kwasie tioglikolowym.

ZADANIE 11.

Maska regenerująca z rumiankiem wpływa korzystnie na włosy po zabiegu

- A. strzyżenia.
- B. rozjaśniania.
- C. wodnej ondulacji.
- D. farbowania na kolory ciemniejsze.

ZADANIE 12.

W wyniku trwałej ondulacji włosy klientki są za mocno skręcone. Efekt ten można skorygować dzięki

- A. wykonaniu zabiegu pielęgnacyjnego.
- B. zabiegowi chemicznego prostowania.
- C. umyciu włosów bezpośrednio po zabiegu.
- D. powtórnemu zabiegowi z użyciem grubszych wałków.

ZADANIE 13.

Strzyżenie do formy jednolitej warstwowo wykonuje się z zastosowaniem techniki

- A. tekstuowania.
- B. ślizgu płytkiego.
- C. strzyżenia kanałowego.
- D. palcowania po zewnętrznej stronie dłoni.

ZADANIE 14.

Strzyżenia sposobem na pióro nie wykonuje się

- A. brzytwą.
- B. temperą.
- C. nożyczkami z mikroszlifem.
- D. nożyczkami z wygiętymi ostrzami.

ZADANIE 15.

W pierwszym etapie strzyżenia włosów fryzjer

- A. cieniuje włosy.
- B. nadaje kształt fryzurze.
- C. wykonuje konturowanie.
- D. wykonuje tekstuowanie.

ZADANIE 16.

Klientka życzy sobie wykonania zabiegu, w wyniku którego włosy będą odbite od nasady, łatwe do samodzielnego układania, ale bez wyraźnie zaznaczonych loków. Fryzjer proponuje wykonanie

- A. hot wave.
- B. headlines.
- C. trwałej kwaśnej.
- D. trwałej pianowej.

ZADANIE 17.

W trakcie przeprowadzania trwałej stylizacji preparatem z zawartością cysteaminy nie wykonuje się

- A. mycia włosów.
- B. utrwalenia skrętu.
- C. wyrównania struktury włosów.
- D. zabezpieczenia skóry przed zabiegiem.

ZADANIE 18.

Włosy skręcone w drobne, jednakowe na całej długości loczki, utrzymujące się aż do ostrzyżenia, są efektem wykonania

- A. push-up.
- B. headlines.
- C. trwałej neutralnej.
- D. trwałej klasycznej.

ZADANIE 19.

Przeciwwskazaniem do wykonania zabiegu trwałego chemicznego prostowania włosów jest

- A. łamliwość włosów.
- B. nierównomierny naturalny skręt.
- C. skłonność włosów do przetłuszczania się.
- D. stosowanie wcześniejszych zabiegów nawilżających.

ZADANIE 20.

Niedokładne odsączenie wody po spłukaniu płynu ondulującego spowoduje

- A. odpęczniecie włosów.
- B. zbyt mocne utwalenie włosów.
- C. niezaondulowanie niektórych włosów.
- D. spadek wartości pH skóry głowy i włosów.

ZADANIE 21.

Powstanie w wyniku ondulacji wodnej trudnych do zaczesania dziur we fryzurze jest skutkiem

- A. źle umocowanych klipsów.
- B. niedokładnie nawiniętych końcówek.
- C. nawijania na wałki zbyt grubych pasm włosów.
- D. niezastosowania preparatu do układania włosów.

ZADANIE 22.

Czynnością przygotowującą włosy do wykonania dredów jest

- A. mycie szarym mydłem.
- B. zastosowanie nabłyszczacza.
- C. suszenie suszarką jonizującą.
- D. pielęgnacja odżywką z jedwabiem.

ZADANIE 23.

Zabiegu przedłużania nie można wykonać na włosach

- A. cienkich blond.
- B. naturalnych długości 5 cm.
- C. długich, naturalnych i kręconych.
- D. rzadkich i cienkich, długości powyżej 15 cm.

ZADANIE 24.

Hipoalergiczne przedłużanie włosów, które polega na wklejaniu włosów pomiędzy transparentne taśmy z włosami, utrzymujące się do 4 tygodni, osiąga się w wyniku zastosowania metody

- A. tissage.
- B. pętelkowej.
- C. kanapkowej.
- D. keratynowej.

ZADANIE 25.

Wskaż mieszanekę farbującą, którą należy przygotować przed przystąpieniem do farbowania włosów naturalnych z 50-procentowym udziałem siwizny na kolor ciemniejszy.

- A. Farba żądana 30 ml + farba w odcieniu natury 30 ml + 60 ml oksydantu 6%
- B. Farba żądana 30 ml + farba w odcieniu natury 25 ml + 60 ml oksydantu 3%
- C. Farba żądana 30 ml + farba w odcieniu natury 50 ml + 70 ml oksydantu 3%
- D. Farba żądana 30 ml + farba w odcieniu natury 30 ml + 70 ml oksydantu 1,9%

ZADANIE 26.

Farbowanie, podczas którego najciemniejszy odcień nakłada się na pasma na spodzie, jasny na wierzchu, a trzecim kolorem barwi pojedyncze pasemka włosów, to technika

- A. ombre.
- B. tricolor.
- C. painting.
- D. panelowa.

ZADANIE 27.

Nałożenie farby o spektrum perłowo-granatowym na włosy o odcieniu miedzianym będzie skutkowało otrzymaniem koloryzacji w odcieniu

- A. złotym.
- B. szarym.
- C. czerwonym.
- D. fioletowym.

ZADANIE 28.

W celu wykonania koloryzacji na kolor jaśniejszy o 3 poziomy z 40% udziałem siwizny należy zastosować oksydant o stężeniu

- A. 1,9%
- B. 6%
- C. 9%
- D. 12%

ZADANIE 29.

Do salonu zgłasza się klientka o typie kolorystycznym zima i życzy sobie trwałej koloryzacji, która wydobędzie jej indywidualne cechy urody. Fryzjer zaproponuje koloryzację w odcieniu

- A. średniego brązu ze złotymi pasemkami.
- B. głębokiej czerni z fioletowym refleksem.
- C. jasnej rudości z czerwonymi pasemkami.
- D. średniego blond z granatowym refleksem.

ZADANIE 30.

Klientce o łagodnych rysach twarzy i niebieskich oczach fryzjer odradzi fryzurę w kolorze

- A. jasnego brązu z beżowymi pasemkami.
- B. platynowego blond z różowym refleksem.
- C. ciemnego brązu z fioletowymi pasemkami.
- D. jasnego brązu w odcieniu ciepłej czekolady.

ZADANIE 31.

W celu wizualnego zmniejszenia objętości fryzury u tęgiej i wysokiej klientki należy zaproponować koloryzację

- A. w odcieniu platynowym.
- B. w intensywnych rudościach.
- C. na poziomie średniego brązu.
- D. w odcieniach beżowego blond.

ZADANIE 32.

Włosów naturalnych długich do ramion z 90-procentowym udziałem siwizny nie powinno się poddawać zabiegowi

- A. trwałej na gorąco.
- B. wyciskania fal na mokro.
- C. tonowania za pomocą płukanki.
- D. rozjaśniania chemicznego z 9-procentowym oksydantem.

ZADANIE 33.

W celu usunięcia z włosów niepożądanego koloru uzyskanego podczas farbowania należy zastosować

- A. korodowanie.
- B. dekoloryzację.
- C. prekoloryzację.
- D. prepigmentację.

ZADANIE 34.

Technika pomocnicza farbowania, stosowana w celu uniknięcia utrwalenia na skórze rysów nałożonej farby, to

- A. emulgacja.
- B. demakijaż.
- C. malaksacja.
- D. dekoloryzacja.

ZADANIE 35.

Zgodnie z instrukcją proszek rozjaśniający należy rozrabiać w proporcji 1 : 2. Wskaż proporcje niezbędne do otrzymania 150 ml mieszanki.

- A. 30 ml rozjaśniacza + 120 ml oksydantu
- B. 45 ml rozjaśniacza + 105 ml oksydantu
- C. 50 ml rozjaśniacza + 100 ml oksydantu
- D. 60 ml rozjaśniacza + 90 ml oksydantu

ZADANIE 36.

W wyniku farbowania uzyskano zbyt intensywny odcień. Aby go usunąć, należy wykonać demakijaż za pomocą proszku rozjaśniającego oraz

- A. oksydantu i odżywki.
- B. szamponu i oksydantu.
- C. oksydantu i zimnej wody.
- D. szamponu i gorącej wody.

ZADANIE 37.

Rozjaśnianie całego porostu za pomocą preparatów proszkowych należy rozpocząć od naświetlenia preparatu (w odpowiedniej kolejności) na partie

- A. boczne, tył głowy, przód od szczytu do czoła.
- B. tylne, od szczytu do karku, boki, przód, od czoła do szczytu.
- C. górne od szczytu do czoła, boki od szczytu do ucha, tył głowy.
- D. tylne od karku do szczytu, boki w kierunku szczytu, przód od czoła do szczytu.

2

Praktyczna część egzaminu zawodowego

Zadania z rozwiązaniami

ZADANIE I

Życzeniem klientki jest nieznaczne skrócenie włosów poprawiające ich wygląd oraz ułożenie fryzury wieczorowej przedstawionej na fotografiach. Klientka ma włosy farbowane na kolor miedziany, zdrowe, proste, długie do linii ramion. Ze względów estetycznych myje włosy co drugi dzień.

Polecenie

Wykonaj na główce treningowej:

- mycie włosów (dobierz odpowiednie preparaty),
- strzyżenie w kwadrat (włosy należy skrócić o około 2 cm),
- fryzurę wieczorową techniką nawijania włosów na wałki (zgodnie z załączonymi fotografiami).



Rys. 1.1. Przykład fryzury wieczorowej

Po umyciu włosów podnieś rękę, aby zgłosić, że efekt jest gotowy do sprawdzenia. Wykorzystane do zabiegu preparaty odłóż na wyznaczone miejsce. Wszystkie czynności wykonaj na przygotowanym i w pełni wyposażonym stanowisku. Po zakończeniu zadania pozostaw główkę na stanowisku do oceny.

Czas na wykonanie zadania wynosi 180 minut.

Ocenie będą podlegały:

1. umyte włosy – rezultat pośredni 1,
2. włosy ostrzyżone w kwadrat – rezultat 2,
3. fryzura wieczorowa wykonana techniką nawijania włosów na wałki – rezultat 3,
4. wykonanie zadania zgodnie z przepisami bhp – przebieg 1,
5. mycie, strzyżenie i wykonanie fryzury wieczorowej zgodnie z technikami i zasadami postępowania właściwymi dla zawodu – przebieg 2.

ROZWIĄZANIE ZADANIA I

Rezultatem końcowym zadania jest wykonanie fryzury wieczorowej techniką nawijania włosów na wałki, zgodnie z załączoną fotografią. Jej podstawą jest strzyżenie do formy spójnej na kwadrat, wykonane na umytych włosach, które należy wykonać z zastosowaniem kąta projekcji 0°. Strzyżenie należy wykonać sposobem na tępo, metodą na mokro – skrócić włosy o ok. 2 cm techniką palcowania. Ostrzyżone włosy powinny mieć boki równej długości (symetryczne), prostą linię bazową strzyżenia oraz zachowany kontur wewnętrzny i zewnętrzny fryzury.

Rezultat końcowy to utrwalona fryzura wieczorowa uformowana zgodnie z załączonymi zdjęciami, ze starannie wykonanych loków, bez niedokręconych miejsc i dokładnie wyczesanych, w której włosy są odbite od nasady.

Zadanie powinno być wykonywane na w pełni wyposażonym i dobrze zorganizowanym stanowisku, co nie oznacza, że zdający nie jest zobowiązany do właściwego (zgodnego z wymaganiami kwalifikacji zawodu) doboru narzędzi, przyborów, aparatów, preparatów i bielizny fryzjerskiej. Wykorzystanie niezbędnych do wykonania zadania sprzętu i kosmetyków również podlega ocenie.

Wyposażenie stanowiska

Aksesoria	<ul style="list-style-type: none"> • główka treningowa z mocowaniem w kolorze miedzianym o długości włosów sięgającej do linii ramion
Narzędzia	<ul style="list-style-type: none"> • grzebień do rozczesywania włosów • grzebień szpikulec • grzebień do strzyżenia szeroki • grzebień do tapirowania – widelec • nożyczki degażówki • nożyczki klasyczne • tempera

Przybory	<ul style="list-style-type: none"> • szczotka szkieletowa • szczotka karkówka • szczotka kokówka • klipsy / klamerki • szpilki do mocowania wałków • wsuwki • siatka zabezpieczająca wałki • wałki o średnicy dostosowanej do wielkości loków • szpilki kokówki • rozpylacz do wody
Aparaty	<ul style="list-style-type: none"> • żelazko okrągłe • suszarka hełmowa • sanityzator • suszarka ręczna
Bielizna fryzjerska i środki ochrony indywidualnej	<ul style="list-style-type: none"> • peleryna długa do strzyżenia • ręczniki (jednorazowe lub bawełniane) • kołnierzyk papierowy • peleryna foliowa • pelerynka krótka • fartuch roboczy

Uwaga!

Kolorem oznaczono produkty, których wykorzystanie będzie niezbędne do wykonania zadania.

Oceniane rezultaty i przebieg**1. Przestrzeganie przepisów BHP**

Fryzjer stosuje środki ochrony indywidualnej, przestrzega w pracy przepisów bhp, korzystając z narzędzi, przyborów i urządzeń elektrycznych, oraz utrzymuje na stanowisku porządek, co oznacza, że:

- do pracy przystępuje w fartuchu roboczym,
- stosuje ręczniki jednorazowe lub bawełniane,
- stosuje pelerynę długą do zabezpieczenia odzieży klienta podczas strzyżenia,
- stosuje pelerynkę krótką do zabezpieczenia odzieży klienta podczas formowania fryzury,
- stosuje przepisy bhp odnoszące się do korzystania z narzędzi i innego sprzętu fryzjerskiego:
 - domyka nożyczki w dłoni, nie wkłada ich ani grzebieni do kieszeni,
 - przeprowadza próbne uruchomienie suszarki hełmowej,
- utrzymuje na bieżąco na stanowisku ład i porządek, co oznacza, że zużyte ręczniki po umyciu włosów, ścinki włosów zamiecione z podłogi po zakończeniu strzyżenia wyrzuca do oznakowanych pojemników,
- po zakończeniu zadania uprząta stanowisko, dezynfekuje narzędzia i przybory oraz odkłada używany sprzęt na miejsce.

2. Wykonanie nieznacznego skrócenia włosów, poprawiającego ich wygląd, oraz ułożenie fryzury wieczorowej

Podczas wykonywania mycia, strzyżenia i formowania fryzury zdający powinien postępować zgodnie z zasadami właściwymi dla zawodu, a zatem stosować wymagane metody i techniki, co oznacza, że:

- zabezpieczył odzież klienta przed zabiegiem mycia włosów,
- nałożył wybrany szampon na dłoń i rozprowadził go na zwilżonych włosach,
- umył włosy dwukrotnie,
- wykonał pielęgnację włosów odżywką do włosów farbowanych,
- spłukał dokładnie włosy,
- założył turban na głowę klienta,
- zabezpieczył odzież klienta przed strzyżeniem;
- rozczesał włosy i podzielił porost na sekcje i separacje,
- skracał włosy wg kolejności – tył, boki, górne partie włosów,
- strzygł włosy metodą na mokro, sposobem na tępo, nożyczkami klasycznymi,
- kontrolował długość włosów i poprawiał ewentualne błędy,
- oczyścił klienta (główkę) ze ścinków włosów po zakończeniu strzyżenia,
- zabezpieczył odzież klienta przed układaniem fryzury,
- nałożył preparat usztywniający, ułatwiający układanie włosów,
- nawinął włosy na wałki i wysuszył je,
- wycesał loki, upiął i uformował fryzurę zgodnie z oczekiwaniem klienta,
- utrwalił fryzurę lakierem z odległości ok. 25 cm.

Uwaga!

W trakcie pracy nie wszystkie czynności podlegają sprawdzeniu. Chronologiczne wykonanie wszystkich pozwoli jednak osiągnąć zamierzone rezultaty sprawdzane w zadaniu.

ZADANIE II

Salon fryzjerski, w którym pracujesz, otrzymał zlecenie wykonania fryzur do branżowego czasopisma. Tobie przydzielono farbowanie rozjaśniające na kolor bardzo, bardzo jasny blond w odcieniu złotym (11/3) i uformowanie fryzury w stylu romantycznym techniką ondulacji żelazkowej (zgodnie z załączonymi fotografiami).



Rys. 2.1. Przykład fryzury w stylu romantycznym

Polecenie

Zadanie wykonaj na główce treningowej. Wypełnij kartę diagnozy do koloryzacji z uwzględnieniem opisu stanu włosów oraz instrukcji użycia preparatu do farbowania. Po wykonaniu farbowania zmyj preparat barwiący i podsusz włosy. Podnieś rękę, aby zgłosić, że efekt koloryzacji jest gotowy do sprawdzenia.

Wszystkie prace wykonaj na przygotowanym i w pełni wyposażonym stanowisku. Po zakończeniu czynności pozostaw główkę na stanowisku.

Opis stanu włosów

Włosy naturalne do ramion w kolorze ciemny blond (na poziomie 7/0), niefarbowane, lśniące, zdrowe, gęste, podatne, łatwe do ułożenia. Skóra głowy jest zdrowa, bez śladów zadrapań i blizn. Brak skłonności do alergii.

Instrukcja użycia preparatu do farbowania

Porcje przygotowania preparatu

Do farbowania zwykłego w odcieniach: natury, czerwieni, brązów i rudości farbę należy mieszać z aktywatorem w proporcjach 1 : 1.

Do farbowania rozjaśniającego na poziomach 10 i 11 oraz koloryzacji w odcieniach pastelowych farbę należy mieszać z aktywatorem w proporcjach 1 : 2.

Stężenie oksydantu

10 vol. – do farbowania ton w ton i na kolory ciemniejsze.

20 vol. – do farbowania o ton jaśniej od koloru wyjściowego.

30 vol. – do farbowania na kolor od dwóch do trzech tonów jaśniejszy od koloru wyjściowego.

40 vol. – do rozjaśniania od 4 do 5 poziomów.

Koloryzacja po raz pierwszy – nakładać preparat najpierw na część środkową i końce oraz pozostawić go na włosach przez połowę wymaganego czasu, a potem nakładać na odrost.

Koloryzacja po raz kolejny – preparat należy nałożyć na odrost i pozostawić na włosach przez połowę wymaganego czasu, a następnie rozprowadzić na część środkową i końce włosów.

Czas działania preparatu – 30–40 min bez dodatkowego źródła ciepła w przypadku farbowania zwykłego, 40–50 min bez dodatkowego źródła ciepła w przypadku farbowania rozjaśniającego.

Karta diagnozy do koloryzacji

<p>Życzenie klientki</p> <p>Głębina koloru _____</p> <p>Spektrum koloru _____</p>	<p>Technika nakładania</p> <p>Tylko na odrost <input type="checkbox"/></p> <p>Od nasady po końcówki <input type="checkbox"/></p> <p>Najpierw na część środkową i końce włosów, potem odrost <input type="checkbox"/></p>						
<p>Diagnoza włosów</p> <p>Kolor naturalny _____</p> <p>Kolor końcówek i środka włosów _____</p>	<p>Czas działania preparatu</p> <p>Z ciepłem _____</p> <p>Bez ciepła _____</p>						
<p>Rodzaj zabiegu</p> <p>Farbowanie globalne <input type="checkbox"/></p> <p>Farbowanie panelowe <input type="checkbox"/></p> <p>Rozjaśnianie farbą <input type="checkbox"/></p> <p>Balejaż <input type="checkbox"/></p>	<p>Przygotowanie farby</p> <table border="1" data-bbox="762 1783 1300 1975"> <thead> <tr> <th data-bbox="762 1783 916 1877">Nr farby</th> <th data-bbox="916 1783 1086 1877">% emulsji</th> <th data-bbox="1086 1783 1300 1877">Receptura – ilość (g, ml)</th> </tr> </thead> <tbody> <tr> <td data-bbox="762 1877 916 1975"> </td> <td data-bbox="916 1877 1086 1975"> </td> <td data-bbox="1086 1877 1300 1975"> </td> </tr> </tbody> </table>	Nr farby	% emulsji	Receptura – ilość (g, ml)			
Nr farby	% emulsji	Receptura – ilość (g, ml)					

Czas na wykonanie zadania wynosi 180 minut.

Ocenie będą podlegały:

1. wypełniona karta diagnozy do koloryzacji włosów – rezultat 1,
2. włosy rozjaśnione za pomocą farby – rezultat 2,
3. fryzura w stylu romantycznym wykonana techniką ondulacji żelazkowej – rezultat 3,
4. przestrzeganie przepisów BHP i wykonywanie farbowania rozjaśniającego oraz uformowanie fryzury w stylu romantycznym zgodnie z zasadami właściwymi dla kwalifikacji.

ROZWIĄZANIE ZADANIA II

Rozwiązaniem zadania będzie wykonanie na główce treningowej farbowania rozjaśniającego na kolor bardzo, bardzo jasny blond w odcieniu złotym (11/3) i uformowanie fryzury w stylu romantycznym techniką ondulacji żelazkowej, zgodnie z załączonymi fotografiami.

Rezultaty końcowe – wypełniona karta diagnozy i fryzura wykonana w stylu romantycznym – są sprawdzane po zakończeniu zadania. Zadanie jest wykonywane na wyposażonym stanowisku, co nie oznacza, że zdający nie jest zobowiązany do właściwego (zgodnego z wymaganiami kwalifikacji zawodu) doboru narzędzi, przyborów, aparatów, preparatów i bielizny fryzjerskiej. Wykorzystanie niezbędnych do wykonania zadania sprzętu i kosmetyków również podlega ocenie.

Wyposażenie stanowiska

Aksesoria	<ul style="list-style-type: none"> • główka treningowa z mocowaniem w kolorze ciemny blond o długości włosów sięgającej do linii ramion
Narzędzia	<ul style="list-style-type: none"> • grzebień do rozczesywania włosów • grzebień szpikulec plastikowy • grzebień do strzyżenia • grzebień do tapirowania – widelec
Przybory	<ul style="list-style-type: none"> • szczotka okrągła • szczotka szkieletowa • szczotka kokówka • klipsy / klamerki • waga • wsuwki • miseczka i pędzel do farbowania • aplikator do mieszanki farbującej • wałki
Aparaty	<ul style="list-style-type: none"> • żelazko okrągłe • suszarka z dyfuzorem • żelazko płaskie • mikser do farb • suszarka ręczna

Bielizna fryzjerska i środki ochrony indywidualnej	<ul style="list-style-type: none"> • rękawiczki lateksowe • fartuch foliowy • ręczniki wiskozowe • ręczniki bawełniane • kołnierzyk papierowy • peleryna foliowa • peleryna krótka do modelowania
Preparaty fryzjerskie	<ul style="list-style-type: none"> • preparat termoochronny • szampon do włosów po zabiegach chemicznych • szampon głęboko oczyszczający • odżywka z witaminą C do włosów po rozjaśnianiu • lakier do włosów • brylantyna w sprayu • farba 12/3 • farba 11/03 • farba 11/3 • oksydant 20 vol. • oksydant 40 vol. • pianka • preparat do natychmiastowej dezynfekcji • płukanka o odcieniu perłowym

Uwaga!

Kolorem oznaczono produkty, których wykorzystanie będzie niezbędne do wykonania zadania

Oceniane rezultaty i przebieg**1. Wypełniona karta diagnozy do koloryzacji włosów****Karta diagnozy do koloryzacji**

Życzenie klientki	Technika nakładania
Głębka koloru 11/... lub super bardzo jasny blond	Tylko na odrost <input type="checkbox"/> Od nasady po końcówki <input type="checkbox"/>
Spektrum koloru 3 lub złoty	Najpierw na część środkową i końce włosów, potem odrost <input checked="" type="checkbox"/>

Diagnoza włosów	Czas działania preparatu		
Kolor naturalny 7/0			
Kolor końcówek i środka włosów 7/0	Bez ciepła 40–50 min		
Rodzaj zabiegu	Przygotowanie farby		
Farbowanie globalne <input type="checkbox"/>	Nr farby	% emulsji	Receptura – ilość (g, ml)
Farbowanie panelowe <input type="checkbox"/>			
Rozjaśnianie farbą <input checked="" type="checkbox"/>	11/3	40 vol.	40 g 11/3 + 80 g
Balejaż <input type="checkbox"/>			40 vol. lub inna ilość
			z zachowaniem proporcji 1 : 2

2. Włosy rozjaśnione za pomocą farby

- czyste włosy bez pozostałości farby na skórze głowy i poroście po umyciu,
- równomiernie rozjaśnione włosy (równy kolor na całej długości włosów),
- brak plam i przebarwień,
- dokładnie rozjaśnione kontury porostu,
- otrzymany kolor to 11/3 (bardzo jasny blond o odcieniu złotym).

3. Fryzura w stylu romantycznym wykonana techniką ondulacji żelazkowej

- włosy uformowane techniką ondulacji żelazkowej,
- skręt równomierny na całej długości,
- kształt loków zgodny z załączoną fotografią,
- dokładnie zaondulowane końcówki włosów,
- włosy podpięte w części środkowej głowy i na potylicy,
- włosy z przodu głowy zaczesane lekko do tyłu z przedziałkiem po prawej stronie,
- kształt fryzury zgodny z fotografią,
- fryzura utrwalona.

4. Przestrzeganie przepisów BHP

- praca w ubraniu roboczym i ochronnym,
- nałożenie rękawiczek,
- kontrolne uruchomienie suszarki i żelazka,
- bezpieczne użytkowanie żelazka,
- stosowanie środków ochrony klienta:
 - kremu ochronnego na kontury porostu oraz ręcznika i peleryny foliowej (podczas farbowania),
 - peleryny krótkiej (podczas suszenia i formowania fryzury),
- utrzymywanie ładu i porządku na stanowisku pracy,
- dezynfekcja narzędzi.

5. Wykonanie farbowania rozjaśniającego i uformowanie fryzury w stylu romantycznym

- przygotowanie klienta do zabiegu koloryzacji – nałożenie kremu ochronnego na kontury porostu, okrycie ręcznikiem ramion, założenie peleryny foliowej,
- przygotowanie mieszanki barwiącej: odmierzenie prawidłowych proporcji farby z oksydantem 40 vol.,
- mieszanie składników mieszanki w mikserze,
- nałożenie mieszanki rozjaśniającej najpierw na tylne partie porostu, następnie na przód,
- przestrzeganie kolejności nakładania mieszanki rozjaśniającej (najpierw na długości i końcach, a następnie na odroście),
- kontrola zabiegu farbowania rozjaśniającego,
- zmycie farby z włosów 40–50 minutach,
- dwukrotne umycie włosów szamponem po zabiegach chemicznych,
- zastosowanie odżywki z witaminą C po umyciu włosów,
- spłukanie odżywki,
- odsączenie nadmiaru wody z włosów i założenie turbanu z ręcznika jednorazowego lub bawełnianego,
- przygotowanie klientki do formowania fryzury – nałożenie peleryny krótkiej,
- nałożenie preparatu termoochronnego,
- wysuszenie włosów,
- uformowanie loków za pomocą żelazka okrągłego,
- podpięcie włosów tyłu głowy za pomocą wsuwek,
- uformowanie fryzury w górnych partiach porostu,
- utrwalenie fryzury za pomocą lakieru z odległości 20–30 cm,
- aplikacja brylantyny w sprayu nabłyszczającej włosy.

Uwaga!

W trakcie pracy nie wszystkie czynności podlegają sprawdzeniu. Chronologiczne wykonanie ich wszystkich pozwoli jednak osiągnąć zamierzone rezultaty sprawdzane w zadaniu.

ZADANIE III

Życzeniem klientki jest skrócenie końcówek o około 2–3 cm oraz uformowanie fryzury fantazyjnej (zgodnie z załączonymi fotografiami). Klientka ma gęste, lekko pofalowane, rozjaśnione włosy długości około 50 cm.



Rys. 3.1. Przykład fryzury fantazyjnej

Polecenie

Wykonaj na główce treningowej:

- mycie włosów,
- strzyżenie do stabilnego pasma pamięci o formie przyrastającej warstwowo (włosy należy skrócić o około 2–3 cm),
- fryzurę fantazyjną techniką ondulacji żelazkowej (zgodnie z załączonymi fotografiami).

Wszystkie prace wykonaj na przygotowanym i w pełni wyposażonym stanowisku. Podnieś rękę, aby zgłosić, że efekt zabiegu strzyżenia jest gotowy do sprawdzenia. Po zakończeniu zadania (uformowaniu fryzury) pozostaw główkę na stanowisku do oceny.

Czas na wykonanie zadania wynosi 180 minut.

Ocenie będą podlegały:

1. umyte włosy – rezultat 1,
2. włosy ostrzyżone do stabilnego pasma pamięci o formie przyrastającej warstwowo – rezultat 2 pośredni oceniany podczas wykonywania zadania,
3. fryzura fantazyjna wykonana techniką ondulacji żelazkowej – rezultat 3,
4. przebieg wykonywania zadania zgodny z przepisami bhp,
5. przebieg wykonania strzyżenia i ułożenia fryzury zgodnie z metodami, technikami i zasadami właściwymi dla kwalifikacji.

ROZWIĄZANIE ZADANIA III

Rozwiązaniem zadania będzie ułożenie fryzury fantazyjnej techniką ondulacji żelazkowej (zgodnie z załączonymi fotografiami). Bazą fryzury jest strzyżenie włosów długich do stabilnego pasma pamięci, tworzące formę przyrastającą warstwowo (rezultat pośredni oceniany w trakcie wykonania zadania po zgłoszeniu, że zdający jest gotowy do oceny tego elementu pracy), wykonane na wcześniej umytych włosach.

Umyte włosy to włosy czyste, lśniące i gładkie po zastosowaniu szamponu do włosów rozjaśnionych i odżywki wygładzającej do włosów po zabiegach chemicznych. Ostatnią czynnością zabiegu jest rozczesanie włosów, które stanowi jednocześnie podstawę rozpoczęcia strzyżenia. Strzyżenie włosów długich do stabilnego pasma pamięci pozwala na skrócenie ich zgodnie z życzeniem klientki o 2–3 cm – powstanie wówczas forma przyrastająca warstwowo. Strzyżenie należy wykonać sposobem na tępo, metodą na mokro. Należy dokonać podziału na 5 sekcji, opartego na podziale klasycznym: dwie na tyle głowy (dzielenie podstawowej sekcji tylnej na połowę: prawą i lewą), dwie boczne i ciemieniową, a następnie wyznaczyć stabilne pasmo pamięci na szczycie głowy – wyczesane pod kątem prostym do krzywizny głowy. Wszystkie włosy powinny być strzyżone w tym samym miejscu na szczycie głowy, tzn. w miejscu wyznaczonego pasma pamięci (jednego dla wszystkich sekcji – całej fryzury), techniką palcowania po zewnętrznej stronie dłoni. Efektem strzyżenia jest prosta linia bazowa, symetrycznie ostrzyżone boki (równej długości) oraz utrzymany kontur wewnętrzny i zewnętrzny fryzury.

Ostatnim etapem zadania jest utrwalenie fryzury fantazyjnej, uformowanej z pukli i pasm wyprostowanych techniką ondulacji żelazkowej (zgodnie z fryzurą pokazaną na fotografiach). Podstawowym elementem fryzury fantazyjnej jest kok ułożony centralnie

na bazie włosów spiętych gumką i podzielonych na pukle, które następnie należy starannie wyprostować i upiąć. Uzupełnienie fryzury stanowią fantazyjnie upięte pasma, wydzielone w części ciemieniowej i również wyprostowane (wymagana dokładna analiza fotografii).

Zadanie powinno być wykonywane na w pełni wyposażonym i zorganizowanym stanowisku, co nie oznacza, że zdający nie jest zobowiązany do właściwego (zgodnego z wymaganiami kwalifikacji zawodu) doboru narzędzi, przyborów, aparatów, preparatów i bielizny fryzjerskiej. Wykorzystanie niezbędnych do wykonania zadania sprzętu i kosmetyków również podlega ocenie.

Wyposażenie stanowiska

Aksesoria	<ul style="list-style-type: none"> • główka treningowa z mocowaniem o długości włosów około 50 cm
Narzędzia	<ul style="list-style-type: none"> • nożyczki fryzjerskie klasyczne • nożyczki modelujące • grzebień do rozczesywania włosów • grzebień do strzyżenia • grzebień do układania włosów – widelec
Przybory	<ul style="list-style-type: none"> • szczotka szkieletowa • szczotka okrągła o dużej średnicy • szczotka karkówka • rozpylacz do wody • klipsy / kłamry sekcyjne do włosów • kryza do strzyżenia • wsuwki do włosów • gumki do włosów
Aparaty	<ul style="list-style-type: none"> • suszarka ręczna • żelazko fryzjerskie płaskie • aparat do dezynfekcji narzędzi i przyborów fryzjerskich
Bielizna fryzjerska i środki ochrony indywidualnej	<ul style="list-style-type: none"> • ręczniki jednorazowe • peniuar długi do strzyżenia włosów • peniuar krótki do układania fryzury
Preparaty fryzjerskie	<ul style="list-style-type: none"> • szampon do włosów z łupieżem • szampon do włosów rozjaśnionych • szampon do włosów głęboko oczyszczający • odżywka do włosów normalnych • odżywka wygładzająca do włosów po zabiegach chemicznych • pianka do układania włosów • preparat termoochronny • lakier do włosów • żel do układania włosów

Uwaga!

Kolorem oznaczono produkty, których wykorzystanie będzie niezbędne do wykonania zadania.

Oceniane rezultaty i przebieg

1. Przestrzeganie przepisów BHP

Fryzjer stosuje środki ochrony indywidualnej, przestrzega w pracy przepisów bhp, korzystając z narzędzi, przyborów i urządzeń elektrycznych, oraz utrzymuje na stanowisku porządek, co oznacza, że

- przed przystąpieniem do wykonania zadania zakłada fartuch roboczy,
- stosuje ręczniki jednorazowe,
- stosuje peniuar długi, do zabezpieczenia odzieży klienta podczas strzyżenia,
- stosuje peniuar krótki do zabezpieczenia odzieży klienta podczas formowania fryzury,
- domyka nożyczki w dłoni,
- nie wkłada nożyczek i grzebieni do kieszeni,
- dokonuje próbnego uruchomienia żelazka płaskiego,
- nie ciągnie za przewód elektryczny podczas wyłączenia żelazka płaskiego,
- po umyciu włosów klienta zużyte ręczniki umieszcza w oznakowanym pojemniku,
- po zakończeniu strzyżenia zmiata ścinki włosów z podłogi i wyrzuca je do oznakowanego pojemnika,
- po zakończeniu zadania uprząta stanowisko,
- używany sprzęt odkłada na miejsce,
- narzędzia i przybory używane podczas zabiegu oczyszcza i dezynfekuje.

2. Skrócenie końcówek włosów o około 2–3 cm oraz uformowanie fryzury fantazyjnej

Podczas mycia i strzyżenia włosów oraz formowania fryzury zdający powinien postępować zgodnie z metodami, technikami i zasadami właściwymi dla kwalifikacji, co oznacza, że:

- rozczesał włosy,
- zabezpieczył odzież klienta (główkę) przed myciem włosów,
- nałożył wybrany szampon do włosów rozjaśnionych na zwilżone włosy,
- umył włosy dwukrotnie,
- wypielęgnował włosy – zastosował odżywkę wygładzającą włosy po zabiegach chemicznych,
- dokładnie spłukał włosy,
- założył turban na głowę klienta,
- założył na szyję kołnierzyk papierowy,
- zabezpieczył odzież klienta (główkę) przed strzyżeniem (założył peniuar długi),
- rozczesał włosy klienta,
- wykonał strzyżenie metodą na mokro sposobem na tępo,
- korzystał z nożyczek klasycznych,
- podzielił włosy na 5 sekcji,
- wyznaczył stabilne pasmo pamięci na szczycie głowy,
- ostrzygł pasmo pamięci,
- stosował separacje poziome,
- zachował kolejność strzyżenia – tył, boki, górne partie włosów,

- ostrzygł wszystkie włosy w jednym miejscu na głowie (dociągał kolejne wyseparowane pasma do wyznaczonego pasma pamięci),
- wykonturował włosy wokół twarzy;
- kontrolował długość włosów w trakcie strzyżenia,
- poprawił ewentualne błędy,
- po zakończeniu strzyżenia oczyścił klienta (główkę) ze ścinków włosów,
- zabezpieczył odzież klienta (główkę) przed formowaniem fryzury,
- nałożył preparat termoochronny, zabezpieczający włosy i ułatwiający ich układanie,
- wstępnie uformował fryzurę za pomocą suszarki ręcznej i szczotki szkieletowej,
- odbijał włosy od nasady,
- spiął gumką na szczycie głowy „kucyk” – podstawę koka,
- wydzielił pasma do prostowania,
- wyprostował włosy techniką ondulacji żelazkowej,
- stosował żelazko płaskie,
- upiął kok za pomocą wsuwek,
- uformował przednią część fryzury,
- utrwalił fryzurę wybranym preparatem z odległości około 25 cm.

Uwaga!

W trakcie pracy nie wszystkie czynności podlegają sprawdzeniu. Chronologiczne wykonanie wszystkich pozwoli jednak osiągnąć zamierzone rezultaty sprawdzane w zadaniu.

ZADANIE IV

Młoda kobieta pracująca w recepcji dużego hotelu zażyczyła sobie wykonania fryzury dziennej w stylu romantycznym, łatwej do samodzielnego uformowania.

Polecenie

Na główce treningowej wykonaj fryzurę zgodną z załączonymi fotografiami, strzyżenie na pazia do formy stopniowanej, trwałą ondulację (nawijanie włosów techniką kierunkową do kształtu fryzury) oraz uformuj fryzurę za pomocą dyfuzora, tak aby loki sprawiały wrażenie naturalnych.



Rys. 4.1. Przykład fryzury dziennej romantycznej

Przed przystąpieniem do pracy wypełnij kartę diagnozy do trwałej ondulacji włosów i uwzględnij opis stanu włosów klientki oraz instrukcję użycia preparatu do trwałej ondulacji.

Po wykonaniu strzyżenia podnieś rękę, aby zgłosić, że efekt pracy jest gotowy do sprawdzenia.

Wszystkie prace wykonaj na przygotowanym i w pełni wyposażonym stanowisku. Po zakończeniu czynności pozostaw główkę na stanowisku do oceny.

Opis stanu włosów klientki

Włosy są farbowane w kolorze mahoniowomiedzianym, niestopniowane, długości do ramion, zdrowe i gęste. Brak skłonności do alergii. Na skórze głowy nie ma zmian chorobowych, blizn ani śladów zadrapań.

Instrukcja użycia preparatu do trwałej ondulacji

Przeznaczenie	Rodzaj płynu	Sposób aplikacji	Maksymalny czas procesu w minutach
Włosy rozjaśniane	3	Metoda kropelkowa	10
Włosy farbowane i po zabiegach chemicznych	2		
Włosy naturalne, niefarbowane	1		15
Włosy siwe i trudno skręcające się	0		

Przygotowanie włosów do zabiegu:

- umyć włosy szamponem głęboko oczyszczającym,
- zastosować specjalny preparat wyrównujący strukturę włosów.

Płyn do trwałej ondulacji i utrwalacz stanowią nierozłączną parę. Ich działanie się uzupełnia. Po spłukaniu i odsączeniu płynu włosy utrwalić i pozostawić utrwalacz na włosach na 10 minut.

Karta diagnozy do koloryzacji

Życzenie klientki		Wybór płynu
Trwała ondulacja do modelowania suszarką	<input type="checkbox"/>	_____
Trwała ondulacja do naturalnego suszenia	<input type="checkbox"/>	_____
Skręt mocny	<input type="checkbox"/>	_____
Skręt lekki	<input type="checkbox"/>	_____
Cechy włosów		Czas działania preparatu
Grubość :		_____
cienkie	<input type="checkbox"/>	Czas działania utrwalacza
normalne	<input type="checkbox"/>	
grube	<input type="checkbox"/>	
Stan włosów:		_____
naturalne	<input type="checkbox"/>	
farbowane	<input type="checkbox"/>	
rozjaśnione	<input type="checkbox"/>	
z pasemkami	<input type="checkbox"/>	
inne _____	<input type="checkbox"/>	
Długość włosów:		
do 10 cm	<input type="checkbox"/>	
10–20 cm	<input type="checkbox"/>	
ponad 20 cm	<input type="checkbox"/>	

Czynności poprzedzające zabieg trwałej ondulacji <hr/> <hr/> <hr/>	Czynności końcowe Neutralizacja (rodzaj preparatu) <hr/> <hr/>
Technika nakręcania <hr/> <hr/>	Zalecenia do pielęgnacji w domu <hr/> <hr/>

Czas na wykonanie zadania wynosi 180 minut.

Ocenie będą podlegały:

1. wypełniona karta diagnozy do trwałej ondulacji włosów – rezultat 1,
2. ostrzyżone włosy – rezultat 2 pośredni,
3. fryzura dzienna w stylu romantycznym po zabiegu trwałej ondulacji – rezultat 3,
4. przebieg wykonania zadania zgodny z przepisami bhp,
5. przebieg strzyżenia, trwałej ondulacji i formowania fryzury dziennej zgodnie z technikami, metodami i zasadami właściwymi dla kwalifikacji.

ROZWIĄZANIE ZADANIA IV

Rozwiązaniem zadania będzie wykonanie na główce treningowej fryzury dziennej w stylu romantycznym, uformowanej za pomocą dyfuzora, która jest zgodna z fryzurą na fotografii załączonej w dokumentacji zadania.

Podstawowy kształt fryzury powstaje w wyniku strzyżenia na pazia do formy stopniowanej (rezultat pośredni), w której przyrost długości włosów wzrasta od karku w kierunku wierzchołka, dzięki czemu końce włosów układają się jedne nad drugimi i tworzą szeroką fryzurę w części środkowej głowy.

Rezultat ten oceniany jest w trakcie wykonywania zadania po zgłoszeniu przez zdającego (przez podniesienie ręki) gotowości do oceny tego elementu pracy.

Zadanie powinno być wykonywane na w pełni zorganizowanym stanowisku, co nie oznacza, że zdający nie jest zobowiązany do właściwego (zgodnego z wymaganiami kwalifikacji zawodu) skompletowania narzędzi, przyborów, aparatów, preparatów i bielizny fryzjerskiej.

Zdający decyduje o doborze odpowiedniego szamponu, preparatu wyrównującego strukturę włosów, płynu i utrwalacza do trwałej ondulacji oraz środka do neutralizacji, co również podlega ocenie w trakcie wykonywania zadania w przebiegach, pomimo wcześniejszych ustaleń wynikających z karty diagnozy.

To, że zdający właściwie wypełni kartę diagnozy, nie stanowi gwarancji, iż w praktyce zastosuje się do wcześniejszych ustaleń.

Wyposażenie stanowiska

Aksesoria	<ul style="list-style-type: none"> • główka treningowa z mocowaniem o długości włosów 40 cm
Narzędzia	<ul style="list-style-type: none"> • nożyczki fryzjerskie klasyczne • degażówki • grzebień do rozczesywania włosów • grzebień szeroki do strzyżenia • grzebień szpikuliec plastikowy • tempera
Przybory	<ul style="list-style-type: none"> • aplikator do płynu do trwałej ondulacji • gąbeczka i miseczka do utrwalacza • rynienka • szczotka tunelowa • szczotka okrągła • szczotka karkówka • kryza do strzyżenia • rozpylacz do wody • wałki do trwałej ondulacji • papierki
Aparaty	<ul style="list-style-type: none"> • suszarka ręczna z dyfuzorem • żelazko okrągłe • sanityzator
Bielizna fryzjerska i środki ochrony indywidualnej	<ul style="list-style-type: none"> • ręczniki jednorazowe • peleryna długa do strzyżenia włosów • pelerynka krótka do układania fryzury • peleryna foliowa • fartuch foliowy • rękawiczki (winyłowe lub lateksowe) • ręcznik bawełniany
Preparaty fryzjerskie	<ul style="list-style-type: none"> • płyn do trwałej ondulacji na zimno • utrwalacz • preparat do wyrównania struktury włosów • szampon po zabiegach chemicznych • odżywka na bazie owsa • neutralizator • szampon do włosów rozjaśnionych • pianka • nabłyszczacz • lakier

Uwaga!

Kolorem oznaczono produkty, których wykorzystanie będzie niezbędne do wykonania zadania.

Oceniane rezultaty i przebieg

1. Wypełniona karta diagnozy do trwałej ondulacji włosów

Karta diagnozy do trwałej ondulacji włosów

<p>Życzenie klientki</p> <p>Trwała ondulacja do modelowania suszarką <input type="checkbox"/></p> <p>Trwała ondulacja do naturalnego suszenia <input checked="" type="checkbox"/></p> <p>Skręt mocny <input type="checkbox"/></p> <p>Skręt lekki <input type="checkbox"/></p>	<p>Wybór płynu</p> <p>• do włosów farbowanych i po zabiegach chemicznych lub płyn nr 2</p>
<p>Cechy włosów</p> <p>Grubość :</p> <p> cienkie <input type="checkbox"/></p> <p> normalne <input checked="" type="checkbox"/></p> <p> grube <input type="checkbox"/></p> <p>Stan włosów:</p> <p> naturalne <input type="checkbox"/></p> <p> farbowane <input checked="" type="checkbox"/></p> <p> rozjaśnione <input type="checkbox"/></p> <p> z pasemkami <input type="checkbox"/></p> <p> inne _____ <input type="checkbox"/></p> <p>Długość włosów:</p> <p> do 10 cm <input type="checkbox"/></p> <p> 10–20 cm <input checked="" type="checkbox"/></p> <p> ponad 20 cm <input type="checkbox"/></p>	<p>Czas działania preparatu</p> <p>• 10 min</p> <p>Czas działania utrwalacza</p> <p>• 10 min</p>
<p>Czynności poprzedzające zabieg trwałej ondulacji</p> <ul style="list-style-type: none"> • umycie włosów szamponem głęboko oczyszczającym • zastosowanie preparatu wyrównującego strukturę włosów 	<p>Czynności końcowe</p> <p>Neutralizacja (rodzaj preparatu)</p> <p>Należy wpisać nazwę preparatu przygotowanego do celów egzaminacyjnych</p>
<p>Technika nakręcania</p> <ul style="list-style-type: none"> • kierunkowa do kształtu fryzury lub kierunkowa z górą nawiniętą na bok 	<p>Zalecenia do pielęgnacji w domu</p> <p>Stosowanie szamponu i odżywki do włosów kręconych lub po trwałej ondulacji dla podtrzymania efektu trwałej ondulacji</p>

2. Ostrzyżone włosy

- włosy równomiernie wystopniowane pod kątem 45°,
- forma strzyżenia stopniowana,
- prawa i lewa strona ostrzyżone symetrycznie,
- kontur wewnętrzny boków ma kształt linii półokrągłej,
- brak dziur,
- brak schodów.

3. Fryzura dzienna w stylu romantycznym po zabiegu trwałej ondulacji

- fryzura zgodna z załączonymi fotografiami,
- przedziałek po prawej stronie,
- górne partie włosów uformowane na bok,
- kształt fryzury wpisany w koło,
- włosy przekształcone za pomocą trwałej ondulacji,
- skręt równomierny na całej długości,
- brak załamania na końcówkach włosów,
- loki uformowane za pomocą dyfuzora,
- brak śladów tapirowania włosów,
- fryzura utrwalona.

4. Przebieg wykonania zadania zgodny z przepisami BHP

- praca w ubraniu roboczym i ochronnym,
- nałożenie rękawiczek,
- kontrolne uruchomienie suszarki,
- stosowanie środków ochrony klienta:
 - przy trwałej ondulacji – waty na konturach porostu, ręcznika, peleryny foliowej,
 - przy strzyżeniu – kryzy i podwłosnika,
 - przy suszeniu i formowaniu fryzury – peleryny krótkiej,
- utrzymywanie ładu i porządku na stanowisku pracy,
- oczyszczenie i dezynfekcja narzędzi.

5. Przebieg strzyżenia, trwałej ondulacji i formowania fryzury dziennej zgodny z technikami, metodami i zasadami właściwymi dla kwalifikacji

- Strzyżenie
 - umycie włosów,
 - podział włosów na sekcje,
 - wyznaczenie separacji w obrębie sekcji,
 - zachowanie kolejności strzyżenia: tył, boki, góra,
 - kontrola długości włosów podczas strzyżenia,
 - wykonanie strzyżenia za pomocą przynajmniej jednej techniki podstawowej i jednej uzupełniającej,
 - wykonturowanie włosów.
- Trwała ondulacja
 - nałożenie płynu wyrównującego strukturę włosa,
 - nawinięcie włosów na wałki techniką kierunkową z użyciem papierków zabezpieczających końcówki włosów,
 - aplikacja płynu po nakręceniu włosów na wałki techniką kropelkową,
 - kontrola skrętu po nałożeniu płynu (częściowo rozkręcić wałek kontrolny),

- spłukanie płynu z włosów,
- odsączenie nadmiaru wody papierowymi ręcznikami,
- nałożenie utrwalacza na włosy,
- zastosowanie neutralizatora.
- Formowanie fryzury
 - uformowanie fryzury za pomocą dyfuzora,
 - zastosowanie środków do stylizacji końcowej,
 - utwalenie włosów z odległości 20–30 cm,
 - zastosowanie nabłyszczacza.

Uwaga!

W trakcie pracy nie wszystkie czynności podlegają sprawdzeniu. Chronologiczne wykonanie wszystkich pozwoli jednak osiągnąć zamierzone rezultaty sprawdzane w zadaniu.

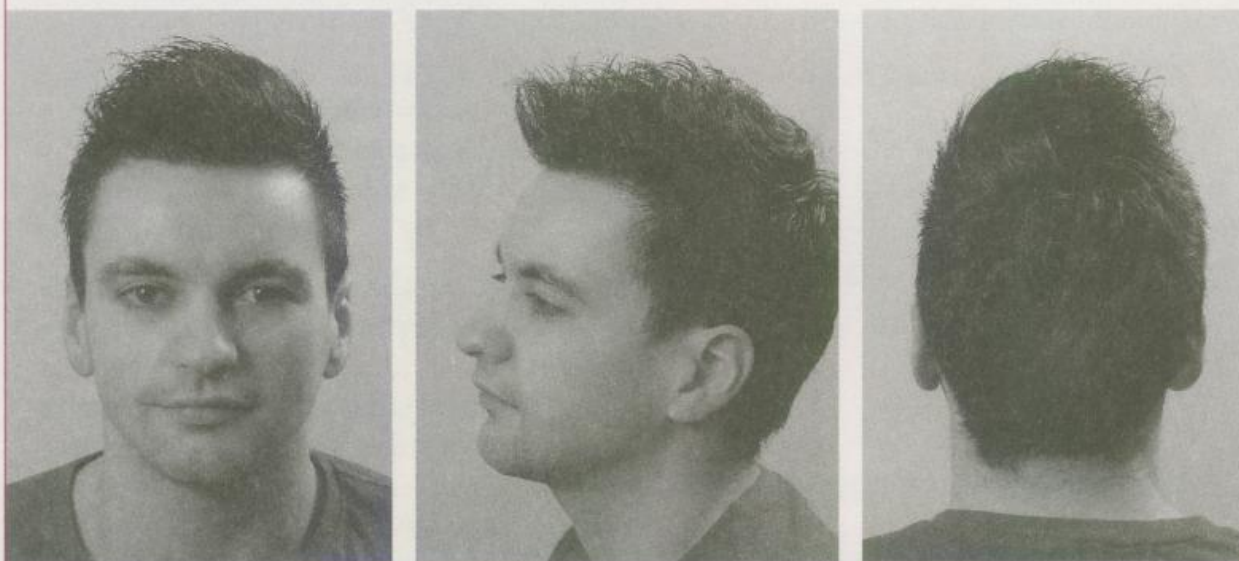
ZADANIE V

Salon fryzjerski, w którym pracujesz, otrzymał zlecenie stylizacji włosów na pokaz mody. Tobie zlecono wykonanie fryzury męskiej zgodnej z załączonymi fotografiami.

Model, z którym pracujesz, ma włosy z 30-procentową siwizną, umiejscowioną głównie na skroniach, włosy długości od 8 cm w partiach górnych i na potylicy do 2–3 cm w partiach bocznych, naturalne, niefarbowane, na poziomie jasnego brązu (5/0).

Polecenie

Wykonaj koloryzację dobraną do naturalnego koloru włosów, dyskretnie tuszującą siwiznę, oraz strzyżenie i formowanie fryzury techniką ondulacji wodnej.



Rys. 5.1. Przykład fryzury męskiej

Zadanie wykonaj na główce treningowej. Po wykonaniu strzyżenia podnieś rękę, aby zgłosić, że efekt pracy jest gotowy do sprawdzenia. Wszystkie prace wykonaj na przygotowanym i w pełni wyposażonym stanowisku. Po zakończeniu czynności pozostaw główkę na stanowisku.

Instrukcja użycia preparatu do farbowania

Rodzaj farbowania	Proporcje mieszania preparatu	Czas działania preparatu
Na kolor ciemniejszy	1 część tonera + 1 część oksydantu 3%	10–15 min
Ton w ton	1 część tonera + 1 część oksydantu 6%	5 min

Preparat tonujący należy nakładać przy myjce na suche i nieumyte włosy za pomocą aplikatora, od partii czołowych w kierunku potylicy. Po nałożeniu preparat malaksujemy w celu równomiernego rozprowadzenia na włosach. Zabieg kończymy myciem.

Czas na wykonanie zadania wynosi 180 minut.

Ocenie będą podlegały:

1. ostrzyżone włosy – rezultat 1,
2. zafarbowane włosy za pomocą tonera koloryzującego – rezultat 2,
3. fryzura wykonana techniką ondulacji wodnej – rezultat 3,
4. przebieg wykonania zadania zgodny z przepisami BHP,
5. przebieg strzyżenia, zabiegu pielęgnacyjnego i formowania fryzury zgodny z technikami, metodami i zasadami właściwymi dla kwalifikacji.

ROZWIĄZANIE ZADANIA V

Rozwiązaniem zadania będzie wykonanie na główce treningowej fryzury zgodnej z załączonymi fotografiami. Podstawą wykonania uczesania będzie strzyżenie włosów na irokeza i wykonanie koloryzacji preparatem półtrwale koloryzującym, dobranym do naturalnego koloru włosów i tuszującym siwiznę na skroniach.

Ocenie będą podlegały zarówno rezultaty, czyli efekty pracy, jak i przebieg zadania (czynności oraz sposoby, metody i techniki wykonywania poszczególnych zabiegów z zachowaniem przepisów bhp).

Zadanie powinno być wykonywane na w pełni wyposażonym i zorganizowanym stanowisku, co nie oznacza, że zdający nie jest zobowiązany do właściwego (zgodnego z wymaganiami kwalifikacji zawodu) doboru narzędzi, przyborów, aparatów, preparatów i bielizny fryzjerskiej. Wykorzystanie niezbędnych do wykonania zadania sprzętu i kosmetyków również podlega ocenie.

Wyposażenie stanowiska

Akcesoria	<ul style="list-style-type: none"> • męska główka treningowa z mocowaniem
Narzędzia	<ul style="list-style-type: none"> • nożyczki fryzjerskie klasyczne • degażówki • grzebień do rozczesywania włosów • grzebień wąski do strzyżenia
Przybory	<ul style="list-style-type: none"> • aplikator do przygotowania i nałożenia preparatu koloryzującego • szczotka tunelowa • szczotka okrągła • szczotka karkówka • rozpylacz do wody
Aparaty	<ul style="list-style-type: none"> • suszarka ręczna • żelazko płaskie
Bielizna fryzjerska i środki ochrony indywidualnej	<ul style="list-style-type: none"> • ręczniki jednorazowe • peleryna długa do strzyżenia włosów • peleryna krótka do układania fryzury • peleryna foliowa • fartuch foliowy • rękawiczki (winytowe lub lateksowe) • kryza do strzyżenia włosów

Preparaty
fryzjerskie

- toner koloryzujący w kolorach:
 - średni blond (7/0)
 - jasny brąz (5/0)
 - ciemny brąz (3/0)
- oksydant 6%
- oksydant 3%
- szampon po zabiegach chemicznych
- szampon do włosów rozjaśnionych
- stabilizator koloru
- pianka
- lotion lub żel do układania włosów
- воск
- guma fryzjerska
- brylantyna
- lakier do włosów
- preparat w sprayu do dezynfekcji

Uwaga!

Kolorem oznaczono produkty, których wykorzystanie będzie niezbędne do wykonania zadania.

Oceniane rezultaty i przebieg

1. Ostrzyżone włosy

- fason strzyżenia – irokez,
- włosy równomiernie ostrzyżone w górnych partiach fryzury,
- boki symetrycznie wycieniowane,
- prawa i lewa strona ostrzyżone symetrycznie,
- brak schodów,
- brak dziur,
- brak prześwitów,
- cyrkiel wykonany tuż nad uchem.

2. Zafarbowane włosy za pomocą tonera koloryzującego

- czyste włosy po umyciu bez pozostałości farby na skórze głowy i poroście,
- brak plam i przebarwień oraz niezafarbowanych części porostu,
- dokładnie zafarbowane kontury porostu,
- zatuszowana siwizna na skroniach,
- otrzymany kolor to 5/0 (jasny brąz).

3. Fryzura wykonana techniką ondulacji wodnej

- fryzura zgodna z załączonymi fotografiami,
- górne partie włosów uformowane do góry,
- boki szcęsane na dół,
- włosy wymodelowane,
- brak śladów tapirowania włosów,
- fryzura utrwalona.

4. Przestrzeganie przepisów BHP

- praca w ubraniu roboczym i ochronnym (fartuch roboczy, fartuch foliowy podczas koloryzacji),
- nałożenie rękawiczek,
- kontrolne uruchomienie suszarki,
- stosowanie środków ochrony klienta:
 - przy farbowaniu – ręcznika i peleryny foliowej,
 - przy stryżeniu – kryzy i peleryny długiej,
 - przy suszeniu i formowaniu fryzury – pelerynki krótkiej lub ręcznika,
- utrzymywanie ładu i porządku na stanowisku pracy,
- dezynfekcja narzędzi.

5. Wykonanie koloryzacji za pomocą tonera koloryzującego i uformowanie fryzury zgodnie z zasadami wykonania właściwymi dla kwalifikacji

- przygotowanie mieszanki barwiącej w aplikatorze (proporcje 1 : 1 z oksydantem 6%),
- nałożenie mieszanki na suche i nieumyte włosy za pomocą aplikatora (na myjce),
- kolejność nakładania preparatu – od partii czołowych w kierunku potylicy,
- malaksowanie włosów w celu równomiernego rozprowadzenia mieszanki barwiącej,
- kontrola zabiegu koloryzacji,
- zmycie preparatu z włosów po upływie 5 minut,
- dwukrotne umycie włosów szamponem do włosów po zabiegach chemicznych,
- neutralizacja włosów za pomocą stabilizatora koloru,
- spłukanie preparatu,
- odsączenie nadmiaru wody z włosów lub założenie turbanu,
- wydzielenie bocznych sekcji,
- stryżenie boków techniką cieniowania,
- palcowanie górnych partii włosów,
- cieniowanie włosów na potylicy,
- degażowanie górnych partii fryzury,
- kontrola długości włosów podczas stryżenia,
- wykonanie stryżenia za pomocą przynajmniej jednej techniki podstawowej i jednej uzupełniającej,
- wykonturowanie włosów – ocyrklowanie włosów wokół ucha,
- po zakończeniu stryżenia oczyszczenie klienta (głównie) ze ścinków włosów,
- nałożenie pianki na włosy klienta,
- uformowanie włosów za pomocą szczotki tunelowej i suszarki,
- stylizacja fryzury w górnych partiach porostu,
- utrwalenie fryzury za pomocą lakieru z odległości 20–30 cm,
- zachowanie kolejności wykonywanych zabiegów: koloryzacja, stryżenie włosów, formowanie fryzury.

Uwaga!

W trakcie pracy nie wszystkie czynności podlegają sprawdzeniu. Chronologiczne wykonanie wszystkich pozwoli jednak osiągnąć zamierzone rezultaty sprawdzane w zadaniu.

